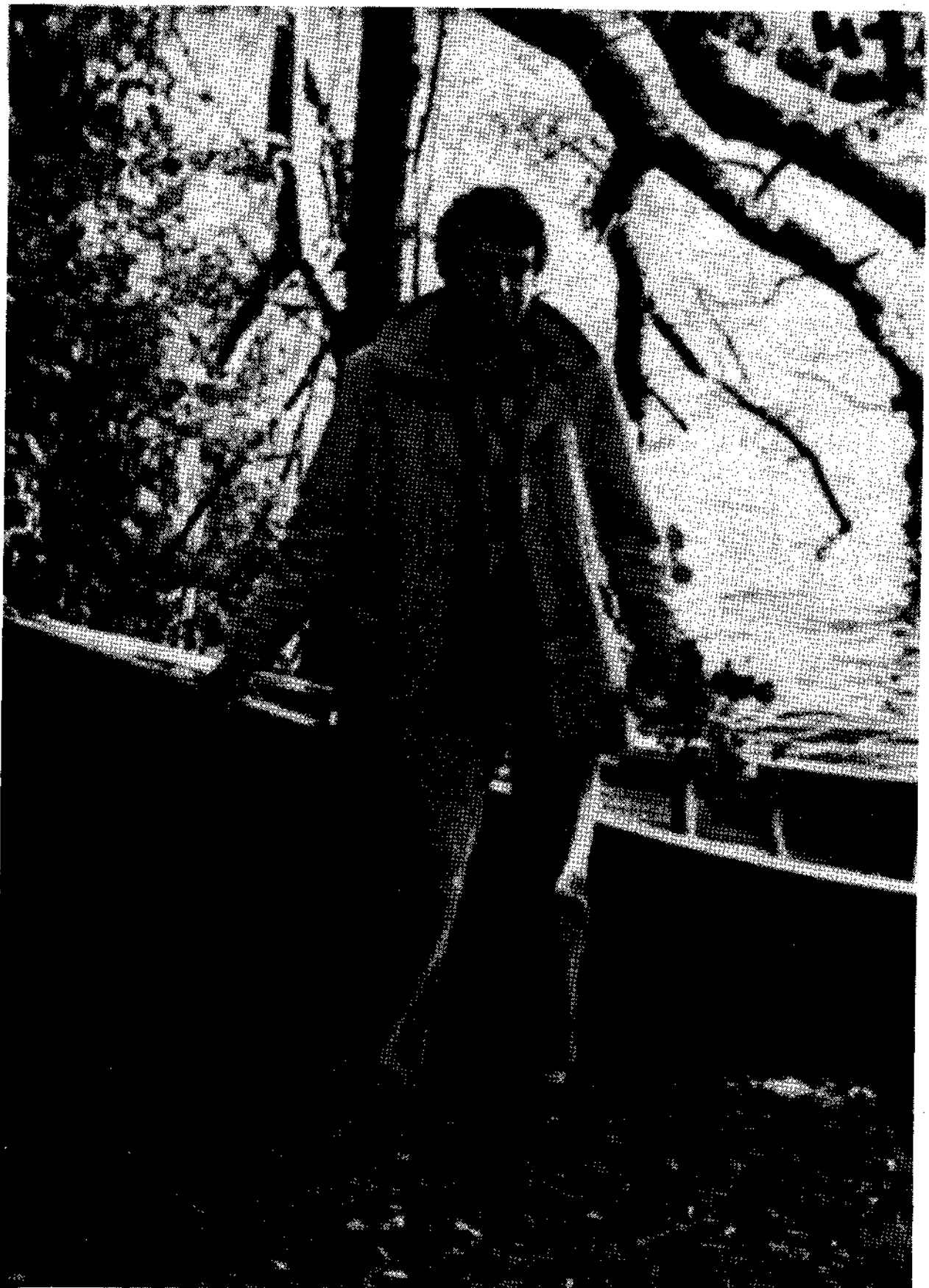




NYCKELPOSTEN

NR 2/89

Föreningen Nyckelharpan



NYCKELPOSTEN 2/89
Medlemsblad för Föreningen Nyckelharpan
Utkommer med 3 nr per år

NYCKELPOSTENS REDAKTION:

Jan Fahlman.

Stöttingsgränd 11,126 59 Hägersten. Tel 08/28 54 76

Gunnar Fredelius

Bäverdammsgränd 116,124 42 Bandhagen 08/47 66 91

Sven Nordin

Laduv 16,142 33 Trångsund 08/771 24 77

FÖRENINGEN NYCKELHARPANS STYRELSE:

Christer Kvarne ordf,

Götg 107A, 116 62 Stockholm 08/ 41 25 12

Bertil Wettersten kassör,

Dubbelv 12,137 57 Västerhaninge 0750/ 31 265

Övriga ordinarie styrelsemedlemmar;

Ingemar Aronsson och Sten Lundin.

suppl, Lena Höög och Gun Enström.

REDAKTIONEN UTÖKAD.

I vår strävan att bli mer regelbundna med utgivningen av Nyckelposten, har vi utökat redaktionen med Sven Nordin. Sven Nordin är ett namn som åtminstone för våra medlemmar i Stockholmstrakten inte behöver någon närmare presentation. Sven har ofta varit anlitad av föreningen Nyckelharpan som torsdagsgäst, allspelsledare och kursledare i olika sammanhang.

I ett vidare perspektiv är han nog mest känd för tre saker. Han är den enda riksspelmannen på kontrabasharpa med dubbellek, ett instrument han bl.a. också spelat och berättat om på radio. Vi har redan i tidigare nummer av Nyckelposten berättat om hans både kunskapsmässigt och tidsmässigt mycket krävande arbete med att para ihop Jan Lings stumfilmer på gamla spelmän med tillhörande ljudband. Vidare är han en känd profil i Östnora Folkton där han spelar harpa tillsammans med bl.a. sin fru Ann-Mari.

Välkommen i redaktionen Sven!!!

MEDLEMSAVGIFT

Medlems-/årsavgiften, 50 kr, sätter du in på Föreningen Nyckelharpan postgiro 491 82 94-2. Skriv namn, adress, eventuellt medlemsnummer samt telefonnummer på postens inbetalnings/ gireringsblankett.

Omslagsbild: Styrbjörn Bergelt. Foto Gerd Johansson

INNEHÅLLSFÖRTECKNING

- Sid 2. Redaktionen utökad med Sven Nordin
Årsavgifter
- Sid 3. Innehållsförteckning
- Sid 4. Thore Zetterström - silverbasvirtuosen
- Sid 5. Polska i Hälsingestil
Efter Bertil Persson
- Sid 6. Tankar kring byggandet
av Curt Jinder
- Sid 9. Spelmansporträtt
Birger Öhrvall porträtteras
- Sid 12. Några tankar kring låtarna
av Styrbjörn Bergelt
- Sid 16. Om Dansåret 1990
av Lars Farago
- Sid 17. Tillägg till listan över skivor
och böcker rörande nyckelharpan
- Sid 18. Kortisar
- Sid 19. Medlemslista

MANUSSTOPP den 22 oktober 1989

THORE ZETTERSTRÖM - VIRTUOS PÅ SILVERBASHARPA

När man hör Thore Zetterström spela på tex gamla radioinspelningar är det svårt att tänka sig att det är något annat än 3-radig harpa han trakterar. Men saken är den att Zetterström förblev silverbasharpan trogen livet ut.

Thore Zetterström var den oöverträffade Silverbasvirtuosen. Han lät sig ofta höras på radio, från radions barndom och in på 40-talet, då han skördade sina största framgångar. Som exempel kan nämnas en direktsändning över hela Europa och USA. Efter att i en olycka ha mist yttersta leden på vänstra handens fingrar, slutade han spela på radio. Trots detta handikapp som naturligtvis avsevärt försvårade spelet, vann han även efter olyckan nyckelharpsklassen i alla de tävlingar han ställde upp i. Det kan ju påpekas att Eric Sahlström och Thore Zetterström inte ställde upp i samma tävlingar. Vid spelmanstävlingen i Film, för att ta ett exempel, satt Eric Sahlström i juryn när Thore Zetterström spelade upp.

Thore Zetterström föddes den 24/11 1914 och började spela harpa vid 4 års ålder. Förutom de låtar han hade från sin hemtrakt i norra Uppland, spelade han med bravur de svåraste hälsingelåtar och överhuvud taget låtar av de mest skilda slag. Eric Sahlström sade om Thore Zetterström att "ingen annan kan göra det han kan göra på harpan". Eric Sahlström och Anton Jernberg spelade ofta med Thore Zetterström under tidigare år, senare var Per Oskar Hellgren Thores Zetterströms spelkompis.

Gunnar Fredelius

RITNING PÅ NYCKELHARPAN FRÅN ESSE

Björn Björn saluför numer även ritning på Esseharpan. Alla gamla medlemmar i Föreningen Nyckelharpan har fått Björn Björns prislista hemsänd. Om du är ny medlem och inte hunnit komma in i Björns adressregister, slå en signal till honom på 0498-361 52. Adressen är Björn Björn, Stora Tollby gård, Fole, 620 24 Dalhem. Han har förutom alla tänkbara harptillbehör också till exempel: 1- och 2-radiga dragspel, munspel, säckpipor, spelpipor etc.

ETT LOKALT PROBLEM

Föreningen har stora svårigheter med bokning av lokaler både för träffar och kurser (även veckoslut).

Om du har ideér eller känningar ang. lokaler/hus e.d. som föreningen kan disponera hör av dig till Christer Kvarne.

POLSKA I HÄLSINGESTIL EFTER BERTIL PERSSON

Redaktionen hörde vid ett tillfälle Bertil Persson spela en polska, som vi tyckte hade något extra. Vår tanke var spontant den, att den här låten kunde man publicera i Nyckelposten. Döm om vår förvåning när Bo Karlsson dök upp med en uppteckning av den vid nästa spelträff i föreningen Nyckelharpan. Han hade tecknat ned den för sitt eget nöjes skull, och hade ingen aning om att vi ville ha den nedtecknad. Bertil Persson lärde sig låten på Ekebyholm 1988.

Låten är komponerad av riksspelmannen och skomakaren Ragnar Schele'n från Enköping. Han levde mellan 12/4 1886 och 15/6 1970. Bland dem han spelade med fanns tex Hjort Anders.

POLSKA I HÄLSINGESTIL EFTER BERTIL P.

Handwritten musical score for a polska in Hälsingestil. The score consists of six staves of music. The first staff begins with a 'V' (Vivaldi) marking. The music is written in a treble clef with a key signature of one flat and a 4/4 time signature. It features a mix of eighth and sixteenth notes, with some triplet markings. The piece concludes with first and second endings. The notation is handwritten and includes various musical symbols like slurs, accents, and repeat signs.

1988

Bertil Persson

I Gabriel Garcia Marquez roman " Hundra år av ensamhet " säger zigenaren Melquiades : " Varje sak har sitt eget liv, det gäller bara att locka fram dess själ ".

Ett påstående som i hög grad gäller instrumentbygge; att ur några alstycken, ett par resonansplattor av gran eller lönn, locka fram den inneboende själen. Låta den komma till uttryck i mjuka, varma toner, rena och starka upp i högsta oktaven.

Vägen dit är lång och alltid ett äventyr.

Ett annat påstående är det gamla talesättet att " det som är sanning i Heidelberg enbart är ett dåligt skämt i Ulm ".

Vad jag i förordningen skriver är alltså bara en spegel av min egen uppfattning om nyckelharpbygge. Många andra sanningar finns. Alla lika bra förutsatt att slutresultatet blir bra.

Mitt eget byggande är helt inriktat på familjens behov och som ingen står och väntar på leverans går bygget långsamt.

I starten är sommarnatten ljus, när första tonen ljuder - det ögonblick av lycka som motiverat alla timmar av arbete efter ordinarie arbetsdags slut - lägger arbetslampan ett violett skimmer i snödrivan utanför fönstret.

Den nyckelharpa jag bygger är resultatet av samarbetet med Åsa. T.ex. leken har utformats efter hennes fingersättning och spelteknik; provats ut under lång tid vad gäller nycklars längd, mellanrum, anslagsstorlek och " drillmotstånd ". Den tillverkas enligt en mall som gör att hon känner sig hemma på varje nytt instrument. På senare tid bestämmer hon även färg.

Det finns bestämda uppfattningar hur en nyckelharpa skall låta. Jag delar ingen sådan mening.

Från vilken tid skall i så fall traditionen frysas? Från 1700, 1850, 1945?

Vad jag syftar till är att undersöka hur en nyckelharpa kan låta; att med bibehållandet av ett ålderdomligt byggsätt, inom en traditionsram nå så långt som möjligt vad gäller tonrenhet och styrka på alla strängar. Att bygga ett vackert, uttrycksfullt instrument som utan motstånd " släpper ifrån sig " toner av en i förväg bestämd klangfärg. För de flesta är detta naturligtvis en självklarhet.

I mån av förmåga vill jag också medverka till nyckelharpan acceptera som ett instrument som alla andra; möjligt att använda i alla slag av musik. Detta förutsätter att ny musik också skapas. Vi kan i all oändlighet inte låta traditionen stanna i Vagnshuset, även om jag varmt försvarar den hårt utsatta och av etablissemangen totalt ignorerade kulturskatten. Det är skrämmande att åse den töntighet och klacksparksmentalitet som folkmusik omfattas av så snart den i förbigående uppmärksammas av media, medan konsumtionsmusikens dagsländor behandlas med underdånighet och största allvar.

Om man alltså begränsar nyckelharpan till ett instrument för framförandet av upplänsk bondpolska i C-dur ställer detta speciella krav.

Vid ett ensemblespel i exempelvis Berwaldhallen kan nyckelharpan inte tillåtas rassla likt en Folka som gått sextio-tusen mil; enbart i leken finns nära fyrahundra ställen där slammer kan uppstå.

Virkesvalet är utslagsgivande. Den skickligaste byggare når inte höjderna om inte virket håller hög kvalite'. Och inte ens det är tillräckligt; de olika träslagen, de ingående delarna måste " trivas " tillsammans. Såväl vad beträffar egentonen som utseendet. Av ett bra instrument krävs inte enbart en vacker ton, det skall dessutom vara tilltalande för ögat. I det fallet, som inom all konst, utgår skönheten oftast från enkelheten.

De ingående delarna måste vara i samklang. Deras egenton stå i ett bestämt förhållande till varandra. Man måste lyssna på träet. Detta kallas avstämning och är en förutsättning om man önskar ett förutbestämt resultat.

Det är stor skillnad på att bygga en nyckelharpa och se hur den blev, och att i förväg bestämma hur den skall bli.

Genom att lyssna; att väja egenton, kan man från början bestämma instrumentes klangfärg: det som slutgiltigt visar nyckelharpans kvalite'.

Åter vill jag säga att jag inte menar att den ena klangfärgen är bättre än den andra; vad jag säger är att man i förväg bestämmer sig, inte låter slumpen avgöra.

Att bygga en nyckelharpa har stora likheter med att skriva en roman. Utgångsmaterialet väljs med omsorg men hela tiden under stort tvivel; skapandet fortskrider med ständiga förkastanden och start på nytt. Jag kan vakna mitt i natten och känna att något i föregående dags arbete gått snett. Madrassen blir allt knöligare, den felaktiga detaljen skaver och gnager tills dess den avslöjats och förpassats till lådan för spillvirke.

Avstämningsmetoden finns beskriven i ett antal böcker om fiolbyggnadskonsten och det finns ingen anledning att här upprepa den. En regel säger dock att låg egenton ger mörk klangfärg och tvärtom. Tjocka dimensioner ger hög egenton.

En bastant byggd nyckelharpa kan alltså ha en stark och ljus ton. Men också i instrumentbyggandet gäller mekanikens regel att det som vinnes i kraft förloras i tid. Tonen bär inte särskilt länge; en svaghet enligt mitt sätt att se. Något av det mest utmärkande hos nyckelharpan är dess långa, djupa efterklanger. Den fortsätter ibland att sjunga långt efter det man lagt den ifrån sig.

En rad andra faktorer påverkar klangfärg och tonkvalite': sarghöjd, välvning, basbjälkens massa och utformning, uppspanningsgraden, lockets inpassning mot sargen. För att nämna några.

Stränghållarens massa, inpassning och vinkel kan ha inflytande på tonbildningen. Allt blir en enhet och en kombination av faktorer är byggarens recept på hans speciella ton.

Ingen detalj är i sig avgörande, ett instrument är en helhet och inte resultatet av någon lyckad slump. Därför lönar det sig i allmänhet inte att bygga den ena nyckelharpan efter den andra i väntan på " lyftet " om man inte har fullständigt klart för sig hur den föregående byggts i alla sina delar.

En bra metod är att noggrant bokföra alla data kring bygget. Allt från virkets utseende och beskaffenhet, ådring och egenton, till de enskilda detaljernas mått. T.ex. sarg-

tjocklek på olika ställen, höjd m.m. Basbjälkens mått och uppspanning i respektive ände. Särskilt viktigt är att doku-
mentera sådant som efter hopsättningen inte syns.

Det finns ingen som helst magi förknippad med byggandet; resultatet är en funktion av virkesval och byggteknik. Och kvalite'n på tillbehören, t.ex. strängarna. Även här gäller det att lyssna och välja. Det som är rätt hårdhet och fabri-
kat på C-strängen kan vara helt fel på G. Det kostar tålamod och pengar att byta. Och bra kvalite' är sällan billig. Men den som lägger ner hundratals timmar på att bygga ett instru-
ment för livet skall nog inte räkna hundralappar.

Strängarnas uppgift är att genom svängning åstadkomma en ton. Denna förstärks i resonanskroppen som genom sin större massa och högre luftmotstånd ger intensivare svängningar, förstärker och ger tonen större fyllighet.

En omsorgsfullt utformad resonanskropp är alltså grunden för tonbildningen. När locket är pålagt är loppet så att säga kört.

Snedspänningar och ojämnheter avslöjas obönhörligt i varg-toner och skillnader på de olika strängarna.

Byggandets konst kan således sammanfattas i förmågan att omvandla strängarnas svängning till en så vacker och bärkraf-
tig ton som möjligt; att lägga till det där extra på toppen som skiljer instrumentet från genomsnittet.

Mitt första instrument var ett dragspel, tillverkat av en hopvikt sida ur Hemmets Journal. Därifrån har vägen varit lång till Åsas svarta harpa modell 88.

Men på ett sätt spelar det ingen roll om ett instrument är byggt av mästare Guarneri eller Amati, i en studiecirkel eller av en tidningssida. Värdet ligger ytterst i den bety-
delse det har för sin ägare.

Curt Einar Jinder

B O K A R E D A N N U D E N 30:E S E P T E M B E R

Då blir det stor speldag arrangerad av föreningen Nyckel-
harpan. Det blir låtspel och åter låtspel en hel dag.
Olika nivåer och olika traditioner. Spelledarna, lokaler
och avgift ej ännu fastställt.

Tanken är att det skall bli spel i flera lokaler med olika
traditioner i varje, t.ex. Ceylon Wallin, Erik Sahlström,
Sörmlandslåtar, komp/stämspel m.m. Vik alltså den 30:e
September då blir det spel spel spel spel.....

SPELMANSPORTRÄTT

Av Sven Nordin

Jag tänkte i några nummer framöver presentera några spel-
mansporträtt. Det blir både kända och mindre kända,
" nutid och forntid ". Du får gärna själv komma med för-
slag.

Jag börjar i bokstavs ordning men bakifrån :Ö som i Öhrvall.

Birger Öhrvall 1899-1974



B.Ö lärde sig spela vid 33 års ålder. Lärt sig själv att
spela men spelade ihop med bl.a. Karl Styfberg och Smul-
trångårds-Ida. Spelade skomakarvalsens med Styfbergs egen
3:e repris.(intevju med Jan Ling 1963). Spelade på en
silverbasharpa som Erik Sahlström tillverkat.(Jan Ling
Nyckelharpan sid. 265,280).Komponerade egna låtar bl.a.
Nattvaktensgånglåt och Lyckåspolska.(Uppl.spelmän under
4 århundr. sid 265,300).Noter på dessa två låtar har
Styrbjörn Bergelt tecknat ner, se slutet av denna artikel.

Se vidare videofilm " Nyckelharpspelmän i Norra Uppland "

Så här berättar Börje Öhrvall, Birger/son :

Öhrvall Knut Birger

Född 14/6 1899 Död 8/8 1974. Spelade silverbasharpa. Började spela på en silverbasharpa av okänt ursprung, hade med denna harpa vissa problem då halsen på instrumentet fungerade, som han sade, som en barometer det vill säga, den böjde och sträckte sig beroende på vädret. I 30 års åldern träffade han Karl Styfberg skomakare från Vendel och en duktig harpspelman. Styfberg försökte göra harpan spelbar och lyckades till en del. De blev mycket goda vänner och Styfberg fungerade som lärare för Birger. De spelade ofta på de logdanser som var i bygden och då tillsammans med andra spelmän som t.ex. Erik Sahlström, Ida Gustavsson mera känd som "smultrongärds Ida" och som mest spelade tvåradigt dragspel samt Ida's bror "Skorpstu Gustav" Gustav Gustavsson.

Andra spelmän som Birger brukade besöka för att lära sig låtar eller bara spela tillsammans med var Oskar Larsson Näverbo och Per Johan Boström Tierp.

När Karl Styfberg dog kom Birger att i sin ägo få den harpa som Styfberg köpt av Erik Sahlström och som han troget trakterade till sin död.

Birger var mycket road av spelmansträffar och spelmanstävlingar och han deltog i ett otal tävlingar. Framgångarna var blandade och han såg på tävlingarna med en viss humor. Från 40-talet blev det mera vanligt med kromatiska nyckelharpor och det resonerades bland silverbas-spelmännen om att det borde vara klassindelning på samma sätt som det var för dragspelen. Birger brukade skratta åt dessa funderingar och sa att det spelar väl ingen roll i vilken klass man får ett tårtbestick.

NATTYAKTENS GÅNGLÅT

ett. Birger Öhrvall



LYCKÅS POLSKA (hamba) ett. Binger Öhrwall



KOMPOSITIONSTÄVLING ! ! ! ! !

Komponera en " signaturlåt " för föreningen Nyckelharpan.

- Vilken låttyp som helst Marsch, polska, vals, etc.
- Endast en låt per person.
- Endast medlemmar får delta.
- Max. två repriser.
- Låten bör " ligga bra för nyckelharpa ".
- Juryn kommer att bestå av Jan Ling , en spelman (ej ännu bestämt vem), en slumpnässigt utvald medlem (som tyvärr ej får vara med i tävlingen).
- 1:a pris (och enda) en nyckelharpstråke tillverkad av Bertil Persson speciellt för detta tillfälle.
Extra Prima !
- Spela in låten på en kassett (utan någon märkning).
- Lägg kassetten i ett omärkt kuvärt.
- Lägg namn och adress i ett annat kuvärt.
- Lägg dessa båda kuvärt i ett tredje kuvärt och skicka till Sven Nordin Laduvägen 16 14233 Trångsund. (frankera).
- Tävlingen öppen för alla medlemmar även styrelsen och redaktionsmedlemmar dock undantaget Sven Nordin.
- Kassetten måste vara hos mig senast den 16 sept -89.
- Fem bidrag minst måste ha inkommit för att tävlingen skall äga rum.

Lycka till

Sven Nordin

När man spelar på en gammal silverbasharpa faller det sig naturligt att även leta i äldre låtmaterial efter sådant som kan passa för just mitt instrument och som jag själv känner för. (Sven Nordin bad mig skriva några rader om det här). En ovärderlig källa har under åren varit: "Om Nyckelharpospelet på Skansen anteckningar av Karl Peter Leffler" utgivna i Stockholm 1899. Här finns i notform låtar som Leffler tecknade ner efter två vid den tiden på Skansen i Stockholm anställda spelmän. Johan Edlund, då 67 år och Jonas Skoglund i 40-årsåldern.

Johan Edlunds repertoar tillhör de verkliga gammellåtarna ursprungligen spelade på kontrabasharpa vilket bl a omfång och tonarter skvallrar om, många går i G-dur kontrabas-harpans vanligaste tonart. Jonas Skoglund kommenterade Johan Edlunds harpa på följande sätt: "Gubben har satt dit en särskild sträng, han, utaf sitt eget påhitt; men det kanske är något minne efter den gamla harpsorten, som har gjort att han vrängt till'et så där tokigt". Leffler berättar att "Johan var oböjligt konservativ när det gällde hans harpa, att försöka med en omstämning eller nedskruvandet av en överflödig sträng var i hans ögon ett tilltag av det underligaste oförstånd. Sin harpa älskade han. Och de gamla harpspelarna från hans barndom (han var född 1829 i Harg) särskilt Marsätran nämde han alltid med beundran". Efter Marsätran spelade Johan 7 st Marscher, 6 st polskor, och 10 valser.

I Upplänkske spelmän under 4 århundraden (Lars-Erik Larsson Uppsala 1980) står det om marsätran att han var backstugesittare från Marsätra, Hargs socken, född 1807 och spelade både fiol, nyckelharpa och klarinett.

Flera av de här låtarna har jag spelat under åren bl a en av polskorna som är känd som "Smultrongårds Idas polska", vilken kan spelas som slängpolska vilket jag hade tillfälle att göra ofta och mycket tillsammans med Anders Eklund i mitten på 1970-talet. Vid den tiden började slängpolskedansandet ta ordentlig fart i bland annat folkmusikgruppen "Nordingarna" som vid sidan av Henry Sjöbergs kurser introducerade slängpolskedansandet (i modern tid) här i Sverige.

Här öppnade sig ett fäkt av de mest motstridiga åsikter om utförande, tempo, m m. Numer förefaller det som den sörmländska varianten har segrat, där fanns ju bl a levande traditionsbärare dokumenterade av Henry Sjöberg.

Den sörmländska slängpolskan utförs i ett raskt tempo ca MM 120-130*. De uppländska slängpolskorna på nyckelharpa utförs numer på också i ett liknande tempo. Att gå in närmare på de här känsliga sakerna skulle fodra mer utrymme men vissa uttalanden av spelmän och danskännare får mig att tro att tempona för slängpolska i Uppland under den tid när den stod i sitt flor, var lägre.

A G Rosenberg nämner i förordet (1877) till 420 Svenska danspolskor, att i denna dans inlades mycket behag i jämförelse med senare tids folkdans. Han säger också "förra tidens rätt sirliga folkdanser".

Dessutom tycker jag att många av de här lite mer tekniska polskorna efter t ex Byss-Kalle om de spelas i högt tempo

* MM, förkortning för Mälzels metronom, Johann Mälzel tysk uppfinnare 1772-1838.

(ca MM:120) alldeles förlorar sin musikaliska prägel av dansmusik och tenderar att låta som virtuosa uppvisningsstycken för nyckelharpa, vilket dom också kom att fungera som mer eller mindre under 1900-talet då spelmannsrörelsen förlorade kontakten med dansen och tävlingar och estradspel blev mer allenarådande. Faktum är att slängpolskan kan utföras sirligt i ett ganska lungt tempo, ofta vinner också musiken på ett lägre tempo, plus att den blir skönare att dansa till.

Det är alltså med de här funderingerna i bakhuvudet som jag nu i slutet på 1980-talet ånyo börjat inventera i låtarna efter Edlund och Skoglund. Andra låtar som Edlund spelade var efter Mårten Blank, tröskverksbyggare i Harg i slutet av 1700-talet och Mats Ersson i Träske, Harg, kallad Träskevalsen. Han var född 1795 och var verksam som spelman på 1820-talet. Jonas Skoglunds repetoar består av ett tiotal marscher, 20 polskor, 19 valser och en polkett.

Sex av polskorna är efter klarinettspelmannen Jan Erik Jansson född 1839 i Tolfta, fyra efter Byss-Kalle. En polska av äldre typ i tre repriser efter "Ljuvlig" en gammal Tolfta-spelman som lärt upp Jan Jansson. Han hette Anders Persson men i hemorten Tolfta kallades han allmänt "Fisen Ljuvlig" p g a sitt mjuka känsliga spel. Skoglund spelade också en vals efter Ljuvlig.

I Lefflers uppteckningar finns också en polska och en vals efter Tierps spelmannen Anders Elin, elev till Byss-Kalle. Det är alltså efter spelmän från det tidiga 1800-talet som Edlund och Skoglund hade sin repertoar. Man strängade sina harpor med hemgjorda tarmsträngar och silke på spelsträngen en bra bit in på 1800-talet, hur kan det ha låtit? Ja, personligen har jag ju hört Sven Nordins harpa med sensträngar och stål på spelsträngen och det låter ju väldigt fint tycker jag. Själv hade jag i början av 1970-talet en enkelharpa tillverkad av Lars Bohman i Södertälje. På den experimenterade jag med silkessträng (mestvinnad) men jag fick aldrig någon ordning på silkessträngarna som gick av och konstrade. Men just tonkvaliteten kunde jag få en uppfattning om och den lät faktiskt väldigt bra de stunder det fungerade. En mjuk sjungande ton.

Två fiolspelmän som tagit upp det här på allvar är Anders Rosén och Pelle Björnlert som bl a på skivan "Kärleksfiol" visar hur skönt det kan klinga om fioler uppsträngade "efter gammalt", med sena även på kvinten (e-strängen). Både Sven Nordin och Anders Rosen har inspirerat undertecknad att stränga på senor, G och C, men däremot har jag behållit stålsträngen på spelsträngen. Försök med sena visade sig endast ge svagare klang och konstigt nog lät den som en klen stålsträng.

I en bandintervju med Joel Jansson någon gång på 1960-talet frågar Jan Ling om strängarna "jaa, ja har ju sena på basarna" så det hade alltså Joel Jansson då, senare hade han stålsträngar.

Så alla kombinationer kan vara helt riktiga i traditionen, det är väl en fråga vad man själv kommer fram till att trivas med. Så just nu är det sena på bordunsträngarna på min gamla Wesslénharpa plus att jag i min fars kvarlåtenskap fann engammal stämgaffel med något lägre a 435 Hz**, vilket ju var kul att stämma ned till, för då låter harpan bättre.

** Hz, antal svängningar/sekund. Jämför med normal A 440Hz. Ej att förväxla med den svävning som uppstår mellan 440Hz och 435Hz=5Hz (5 svängningar/sekund).

Som exempel på hur Skoglund förändrade en del av sina låtar har jag tagit med ett exempel, marsch efter Kus-Erik, Delsbo. I uppteckning nr 1 gjord någon gång på 1890-talet av Leffler finns en mångfald av förslag och prydnadsnoter som en del fallit bort i den uppteckningen av samma marsch som Olof Andersson gjorde för svenska låtar Uppland, någon gång på slutet av 1920-talet. Här har den intresserade ett utmärkt tillfälle att studera hur folkmusik förändras!

Det är inga stora förändringar Skoglund gör, små förskjutningar av förslag mm men visst har repris två i marschen förändrats en hel del under de trettio år som han spelat den. Den som har tillgång till " Nyckelharpospelet på Skansen " och Sv Låtar Uppland kan här göra jämförelser.

I Jan Lings stora inspelningsmaterial som han gjorde i samband med tillkomsten av doktorsavhandlingen om nyckelharpan finns några överföringar från vaxrullar. Några av dessa finns utgivna på Rikskonserters skivserie " Äldre svenska spelmän ". Här kan man med svårighet urskilja hur det låter. Sven Nordin har gjort en överföring med något lägre tempo av dessa inspelningar med Skoglund. När vaxrullarna har korrekt hastighet, vilket jag betvivlar att det är, låter det som Skoglund spelar fruktansvärt fort, kanske gjorde han det, men även med något lägre uppspelningshastighet (Sven Nordins överföring) låter det fortfarande väl snabbt.

Än så länge har jag inte haft tillfälle att kolla alla saker på de här inspelningarna normal-A mm, kanske får jag tillfälle att återkomma till det inågon artikel längre fram.

Bilderna är hämtade ur Nyckelharpospelet på Skansen



Jonas Skoglund.



Johan Edlund.

III. Efter »Kus-Erik», spelman från Delsbo, 1840-talet.



Uppteckning nr 1



35. MARSCH



Skoglund har lärt marschen under sin vistelse i Delsbo av en beryktad spelman *Erik Ersson*, kallad *Kus Erske*.

Uppteckning nr 2

Med bästa nyckelharpshälningar SB

NU ELLER ALDRIG !!? ÄR DU MED OCH SVETTAS ?!

Tankar under arbetet med Folkmusik och dansåret 1990

SUCK OCH STÖN
SVETT OCH TÅRAR
ELÄNDE OCH GLÄDJE
OTROLIGT OCH FANTASTISKT
NYA CHANSER OCH FRAMGÅNGAR

.....

Visst är det svettigt. Men är det inte värt svett och möda att få folkmusik och folkdans till erkända genrer i kultursverige? Det är kanske oundvikligt att vi på vägen också blir oeniga och ibland bråkar med varandra. Låt oss då bråka under sämja. Låt oss minnas att vi sysslar med folkmusik och folkdans för att vi tycker det är roligt!

Folkmusik och dansåret arrangerar vi för att dela med oss av det roliga till andra. Dörrar står på glänt idag som aldrig tidigare. Är vi beredda att öppna dem och gå in? Kan vi tillvarata intresset som väcks 1990 till en utveckling också på lång sikt? Har vi förmåga att motsvara förväntningarna som en krävande omgivning ställer på oss?

SJÄLVKLART!

Vi har mera kunskaper än företrädare för många andra genrer, genrer som idag har tiofaldt eller hundrafaldt mera stöd och uppbacking än vi. Vi har kunskaper, utlärningsmetoder, gemenskapsformer som är unika och värdefulla. Men vi är heller inte fullärda. Söker vi ett större utrymme i kultursverige måste vi både vara framfusiga och ödmjuka - vara beredda att utvecklas, se oss själva med andras ögon och lära nya saker.

Vill vi dela med oss till andra, måste vi också vara beredda till uppoffringar. Under en tid av livet måste vi kanske arbeta ideellt, organisatoriskt och låta andra skörda de roliga frukterna av ett administrativt arbete. I långa loppet brukar sådant jämna ut sig. Kunskaperna från det administrativa arbetet kan hjälpa fram konstnärliga ambitioner.

För att folkmusik och folkdans ska bli allas egendom, musik- och rörelsespråk för gemenskap och skönhetsupplevelse för alla i vårt land måste allt flera ta på sig ansvaret att arbeta med vår genre yrkesmässigt. Vi måste in i lärarutbildningar, i skolor, daghem, konsertsalar och teaterhus. Det är roligt, utmanande, men också annorlunda från det helt frivilliga engagemanget. Heltids- eller deltidsarbete med folkmusik och dans leder till ett ekonomiskt beroende och ett annat förhållande till utövandet än vi är vana vid. De heltidsarbetande får bära allas våra förväntningar på framgång och på förverkligande av våra idéer - drömmar. De riskerar också att dras in i omgivningens krav och glömma generens särart. Så visst finns det faror och möjligheter inför 1990. Låt oss nu stödja de som får chansen att utveckla vår genre genom att påminna dem om folkmusik och dansvärldens speciella egenskaper bl.a. gemenskapen. Låt oss samtidigt visa dem respekt när de tar sig an verket att utveckla vår genre på ett kanske något annorlunda sätt än vi själva föreställt oss.

DU behövs! - Engagera dig lokalt, regionalt eller centralt!

- Tilläg till listan över skivor och litteratur
Skiva: Philips 427034 NE;1964. Sweden - dancing
around the May-pole. Med bl.a. Harald Närlund,
Ragnar Karlsson, Karl Johan Ågren.

Litteratur: Spelmän Spelmän av Gunnar Ternhag 1975.
Med bl.a. om Byss-Kalle, Gulamålaviten och Erik
Sahlström. SBF förlag

Svenska Danspolkor A.G Rosenberg

Folkmusikfolket, Mats Wikman 1988 . Gidlunds.

Nyckelharpan som samtidsupplevelse. Uppland 1976.
Upplands Formminnesförenings förlag 1976.

Nyckelharpan. R Blomquist . Kulturens Årsbok 1947.

Nyckelharpor. Ernst Klein. Uppland i Nordiska museet
och Upplandsmuseet. Uppsala 1926.

Melodier från Upplands bruk och Fyris bygder.
Upplands Spelmansförbund.

Harpan min, två häften, AIR Music. Skandinavia AB.

Låtar från Östervåla härad.

-
- Vet Du om att det är Folkmusik och Dansår 1990 !
 - Vad tänker Du göra åt det ?
 - Kanske Du skulle kunna bidra med något.
 - Spela på sjukhus, ålderdomshem, skolor, etc.
 - Skriv och tala om något Du vill göra.
 - Om inte annat ses vi på "Västerlånggatan"

S.N.

-
- Vet Du något om vem Spel-Tuss var ?? Skriv i så fall
till red. Kan Du någon låt efter Spel-Tuss ? Du behö-
ver inte kunna noter det ordnar red. Skriv så mycket
Du kan.

S.N.

VAD KAN VI GÖRA FÖR

... alla medlemmar ut i landet (utlandet) ? Det är stor risk att föreningen blir av lokal Stockholmskarraktär. Har Du någon idé om hur vi kan göra för att föreningen skall bli meningsfull för alla???? Vi har ju den förnämliga tidningen Nyckelposten, men för övrigt ???

Komihåg att tidningen Nyckelposten görshelt med idéellt arbete och vi gör så gott vi kan. Förseningar KAN uppstå ! Bl.a. p.g.a. arbetsförhållanden och privata orsaker. Hur tidningen ser ut beror bl.a. på Dig. Skriv.Skriv.Skriv.

EFTERLYSNING AV CIRKELLEDARE

Cirkelledare till hel-halv-termin eller veckosluts kurser sökes. Alla nivåer. Även experthjälp enstaka kvällar. Ämnen t.ex. Sörmlandslåtar, Ceylon Wallin låtar, komp/stämspel, etc. Kontakta Christer Kvarne.

STYRELSEN VILL HA FÖRSLAG

om hur torsdagsträffarna skall se ut. Kontakta Christer Kvarne om du har ideér.

- Inför folkmusik och dansåret 1990, skulle det passa bra med en artikel (eller fler) om konsten att uppträda på scen. Jag tänkte göra en sådan. Men behöver din hjälp. Vad tycker Du är viktigt? Vi borde kunna göra bättre scenframträdanden, men hur ?? Skriiiiiiv.

Gamla nummer av Nyckelposten nu åter i lager. Om Du inte fått det nummer Du beställt, beställ igen ! T.ex. hos Bertil Wettersten.

Vi gör ett försök till med en spelgrupp i höst i Stockholm. Om Du kan c:a 10 låtar eller mer och spelat i några år och vill spela i grupp under " ordnade former " så kontakta undertecknad. Föreslå en veckodag så får vi se vilken dag som får mest röster. Låtvalet ej ännu bestämt.

Sven Nordin tel. 7712477