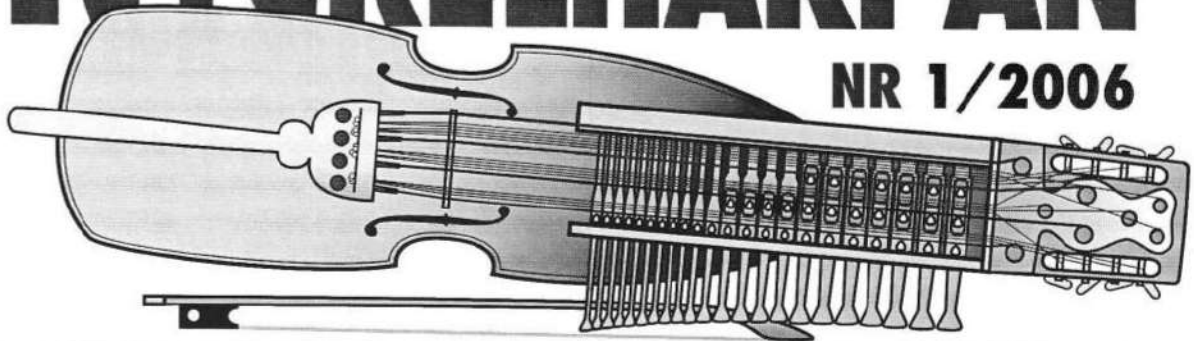


NYCKELHARPAN

NR 1/2006



FÖRENINGEN NYCKELHARPANS MEDLEMSTIDNING



KALLELSE TILL ÅRSMÖTET

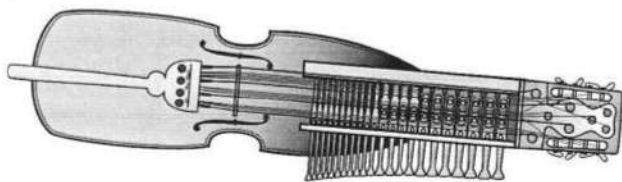
LUTNYCKELHARPAN

ANMÄLAN TILL HELGKURS I TOBO

STÄMNYCKEL FRÅN 1100-TALET

TRE NYCKELHARPOR TILL UTHYRNING

M.M.



NYCKELHARPAN NR 1/06

Årgång 21.

Medlemstidning för Föreningen Nyckelharpan.

Utkommer normalt med 4 nr per år. ISSN 1401-2936

Adress: Föreningen Nyckelharpan, c/o Möllerman
Riddarstigen 17A, 183 30 Täby.

Ansvarig utgivare: Sture Möllerman.

Redaktion: Sture & Marianne Möllerman.

Artiklar och bilder ur Nyckelharpan får ej kopieras för publicering utan medgivande från redaktionen.

Material till nästa nummer skall vara på redaktionen senast 10 april.

MEDLEMSKAP

I Föreningen Nyckelharpan kan du välja antingen fullt eller begränsat medlemskap.

Fullt årligt medlemskap erhålles mot inbetalning av 160 kr på föreningens plusgiro nr 491 82 94-2.

Väljer du lägre medlemsavgift, 130 kr, erhåller du tidningen Nyckelharpan men avstår från all övrig information och aktivitet.

FÖRENINGEN NYCKELHARPANS STYRELSE

	Telefon
Ordförande Sture Möllerman	08-768 13 66
Kassör Kjell Wigforss	08-758 17 55
Sekreterare Margareta Malmberg	08-758 96 22
Ledamot Monica Hedelius	08-754 24 57
Ledamot Martin Lindén	08-648 59 48
Suppleant Bo Nilsson	08-716 96 96
Suppleant Sten Holmberg	08-560 339 95

Adressändringar skickas till
Kjell Wigforss Lyckostigen 4, 183 56 Täby

Föreningen Nyckelharpan org. nr 802011-4289
www.nyckelharpan.org
webbmaster Bertil Svensk

OMSLAGSBILDEN

Buskspel i en av de många rummen på Midvinterstämman i Kallhäll där nyckelharpspelet pågick oavbrutet hela tiden.

Foto Sture Möllerman

INNEHÅLL

i detta nummer

Rävjakten, vals eft Kalle Sahlström	sid. 3
Lutnyckelharpan	sid. 4-9
Kallelse till årsmöte med verksamhetsberättelse, ekonomisk rapport och budget	sid. 10-12
Stämskruv från 1100-talet i Sigtuna	sid. 12-13
Tre extra nyckelharpor	sid. 14
Helgkurs i Tobo	sid. 15
Något för pin-samlare	sid. 16
Eric Sahlström stipendiet 2006	sid. 16

Medlems- avgiften

Med detta nummer kommer ett inbetalningskort gällande årsavgiften för medlemskap 2006 i Föreningen Nyckelharpan. Använder du inte detta utan gör betalning på annat sätt, glöm då ej att också ange namn och adress.

Avgiften för detta år är 160 kr för fullt medlemskap och 130 kr för enbart tidningen.

ÅRSMÖTET

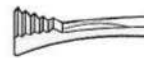
Styrelsen kommer att föreslå kommande årsmöte att vi slopar differentierade avgifter från och med år 2007 och att alla medlemmar betalar samma summa.

Kom därför till årsmötet den 16 mars och tala om ifall du delar styrelsens åsikt eller ej. Kallelse med förslag till dagordning m. m. hittar du på sid 10-12.

Tobotsdagarna på Eric Sahlström Institutet i norra Uppland är mycket välbesökta och uppskattade av såväl spelmän som dansare. Mer om dessa kvällar och övrig verksamhet på institutet går att läsa på www.esitobo.org

E O GRAFISKA

f. d. Birger Gustafsson Digital AB är Föreningen Nyckelharpan sponsor i form av mycket generösa villkor vid tryckning av vår medlemstidning. Vi tackar alla hos företaget som på detta sätt stöder vår verksamhet.



Sön ligger nyfallen och vit utanför huset. Det är janua-
rikväll och jag har just kommit hem efter några timmars
intensivt spel på Midvinterstämman i Kallhäll. Där var
det som alltid hög stämning med en hel del låtar, både nya
och gamla. En av dessa kan ni ta del av i notskrift nedan.
Många bekanta ansikten syntes bakom fioler, harpor och
dragspel. Alla verkade trivas bra ihop på denna årets första
stämma. Detta året har med andra ord börjat riktigt bra.

När vi nu startar planeringen av årets aktiviteter i För-
eningen Nyckelharpan ser vi samtidigt tillbaka på det år
som gått. Där kan vi ta tillvara mycket i form av lyckade
aktiviteter och därför kan det även framöver bli mycket
roligt att göra.

Maratonspelet i Dieselverkstaden i Nacka ska vi försöka
upprepa även denna höst och nu med ännu fler deltagande
spelmän från inbjudna lag.

Vårens helgkurs på Eric Sahlström Institutet i Tobo är

redan bokad. (Anmäl dig via kupong på sid 11!)

Till vårt kommande årsmöte har vi bjudit in ingen mindre
än Lars-Erik Jansson, känd fiol- och nyckelharpspelman från
Upplands Väsby. Han kommer att berätta något om sina
möten med andra spelmän genom åren. Upplevelser som
han inom kort kommer att ge ut i bokform. Denna kväll
på Hartwickska huset blir säkert ett oförglömligt minne
för oss alla som kommer dit.

I år hoppas vi återigen kunna genomföra en kortkurs
liknande den vi gjorde i höstas. Alla de kurser vi haft har
hitintills varit fulltecknade och mycket uppskattade.

Vi i styrelsen är naturligtvis tacksamma om vi även från
våra medlemmar utanför styrelsen får förslag på aktiviteter
som går att genomföra. Slå gärna en signal på telefon eller
ännu hellre; kom på årsmötet och gör din röst hörd.

Sture Möllerman, ordf.

RÄVJAKTEN

SCANNAD

eft Kalle Sahlström

D e-moll

D A₇ D D D

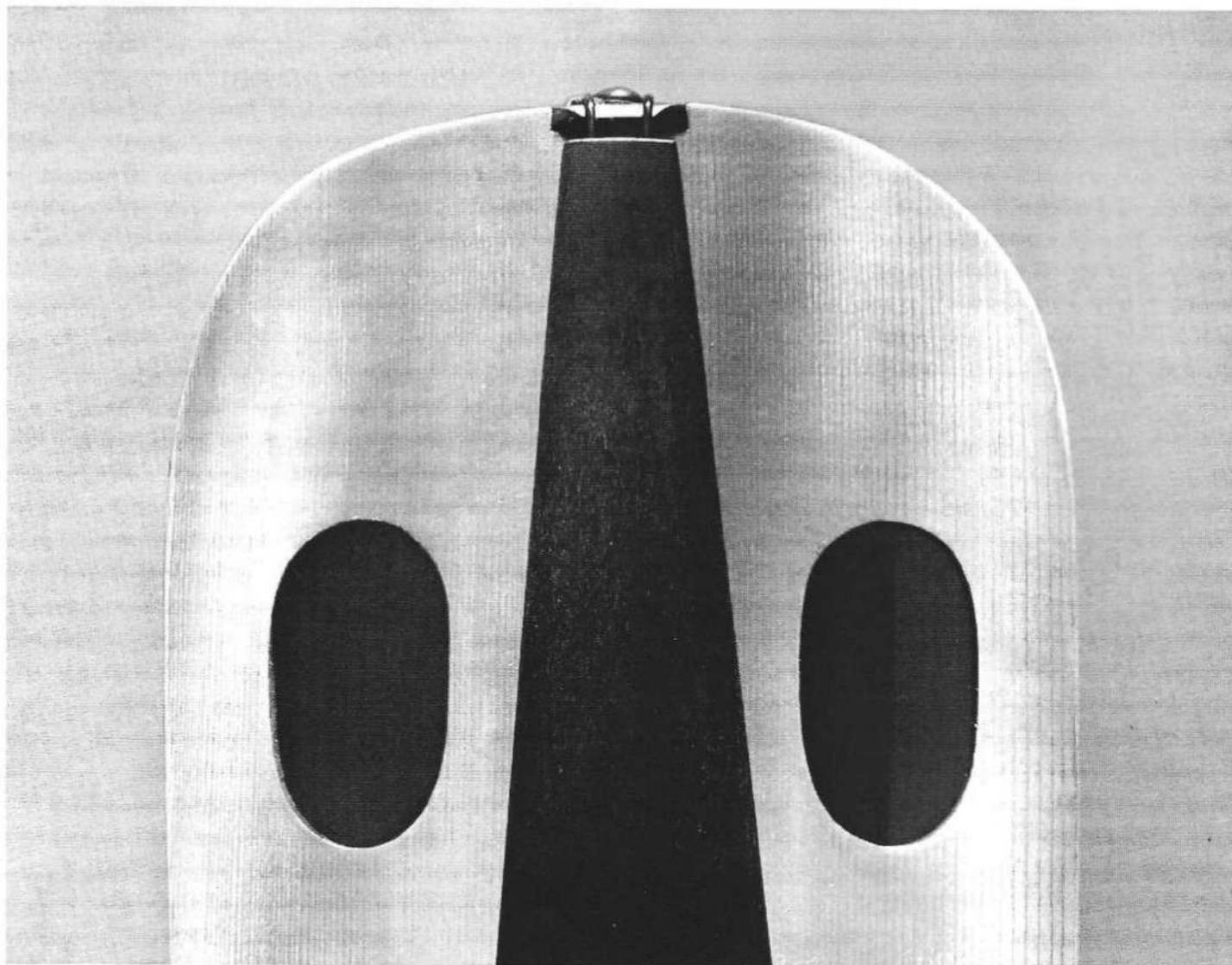
Fiss G D G D

A₇ D D A₇

D G D A₇

D D

Denna vals kommer förmodligen från Hedesunda.
Kalle som spelade den, var äldre bror till Eric Sahlström.
Kjell Wigforss har tecknat låten efter Inge Wallinder
som lärt sig den av yngste brodern Sture Sahlström.
Ackordanalyserna är här satta av Sture Möllerman.



Lutnyckelharpan

Inspiration & funderingar utifrån gamla målningar

En artikel av Johan Hedin med bilder av Johan Hedin, Per-Ulf Allmo och ur avhandlingen Nyckelharpan av Jan Ling.

Detta är en ny modell av nyckelharpa, ritad av Johan Hedin och byggd av Tommy Johansson. Lutnyckelharpan har fått sitt namn för att den är rundbottnad likt en luta och att den tillhör en kategori stråkinstrument med namnet stråkluta.

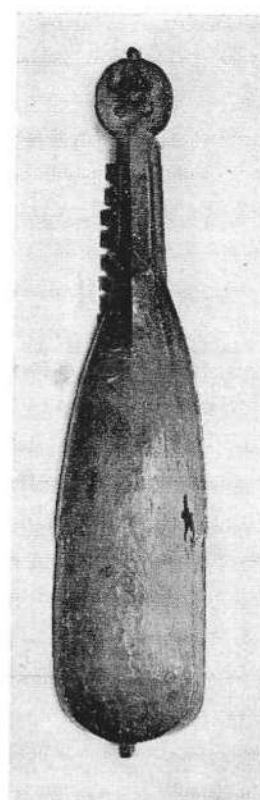
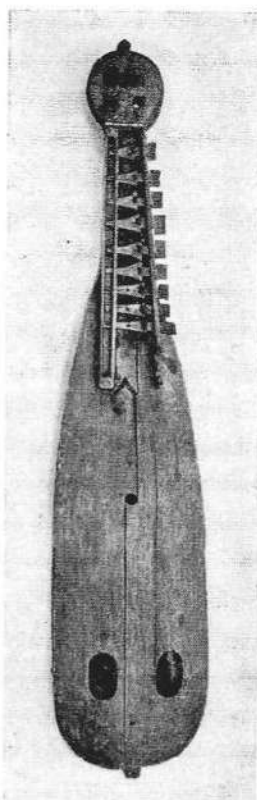
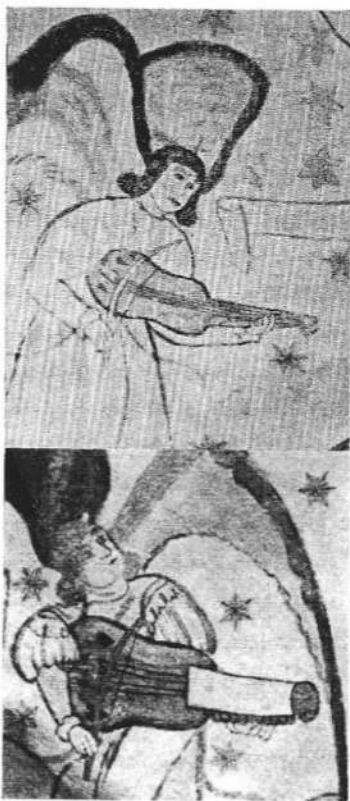
Nyckelharpan har haft många utvecklingsstadier och har sett väldigt olika ut från tid till tid. När nya modeller blivit etablerade har äldre modeller blivit omoderna och

bortglömda. Detta har skett ända in i våra dagar, även om det återuppstått ett visst intresse för äldre nyckelharpsmodeller. Nu för tiden utverkas lock, botten, sarg och hals ur separata ämnen som sedan fogas samman, men sedan den sista stora omformningen av instrumentet på 1900-talet har mycket kunskap om äldre byggnadstekniker fallit bort. Tidigare var de nämligen urkarvade ur en och samma trästock – en metod som kan tyckas primitiv, men som tvärt om är en metod med stora möjligheter till en mer skulptural, tredimensionell utformning. Ett både uttrycksfullt och utvecklat formspråk har brukats av byggare för länge sedan. Kvar till oss finns bara bilder och ibland instrument som rester av traditionen de tagit med sig i graven.

Av de som hört och sett en nyckelharpa är det nog många som får en bild av vad instrumentet är när de hör instrumentet nämnas i något sammanhang. Vad man kanske inte tänker på i första ögonblicket är att nyckelharpan är så gammal och har genomgått så stora förändringar att namnet snarare kan ses som ett samlingsnamn för flera olika instrument. Om man studerar de källor som finns bevarade – allt ifrån de medeltida kyrkomålningarna till alla bevarade instrument från olika tidsepoker – uppträder man snart en flora av varianter som skiljer sig avsevärt från varandra. Då man ser till instrumentets morfologi kan detta liknas vid att man skulle ha satt samlingsnamnet violin på instrument så som giga/rebec med välvd botten, fiddla och senare viola (da braccio och da gamba) som är flatbottnade och senare violinen själv. Nyckelharpan har under de senare århundradena haft resonanssträngar, vilket i violin-

familjen kallas violino d'amore, men som i nyckelharpfamiljen fortfarande kallas nyckelharpa. Däremot har instrumentet fått en del olika benämningar utifrån olika spelsträngs- och nyckeluppsättningar.

Vad gäller kyrkmålningarnas bilder av nyckelharpor finns det väldigt lite kunskap om hur de kommit till. Man vet inte om konstnärerna var bekanta med instrumentet, vilka förlagor de hade och inte heller om de hade någon ambition att avbilda dem naturtroget. Avbildningarna utgör inte alls några säkra bevis för att nyckelharpan någonsin sett ut så som de framstår på målningarna. Men målningarna existerar och även om man inte kan dra så långtgående vetenskapliga slutsatser om dem, kan de sätta igång fantasin och ge inspiration till nya kreaturer. Lutnyckelharpan är ett exempel på det.



Uppe till vänster:

Fiddla

(Målning från Rynkeby kyrka, Fyn, daterad till 1560-talet)

Nere till vänster:

Fiddla med tangentmekanism (nyckelharpa)

(Målning från Rynkeby kyrka, Fyn, daterad till 1560-talet)

I mitten:

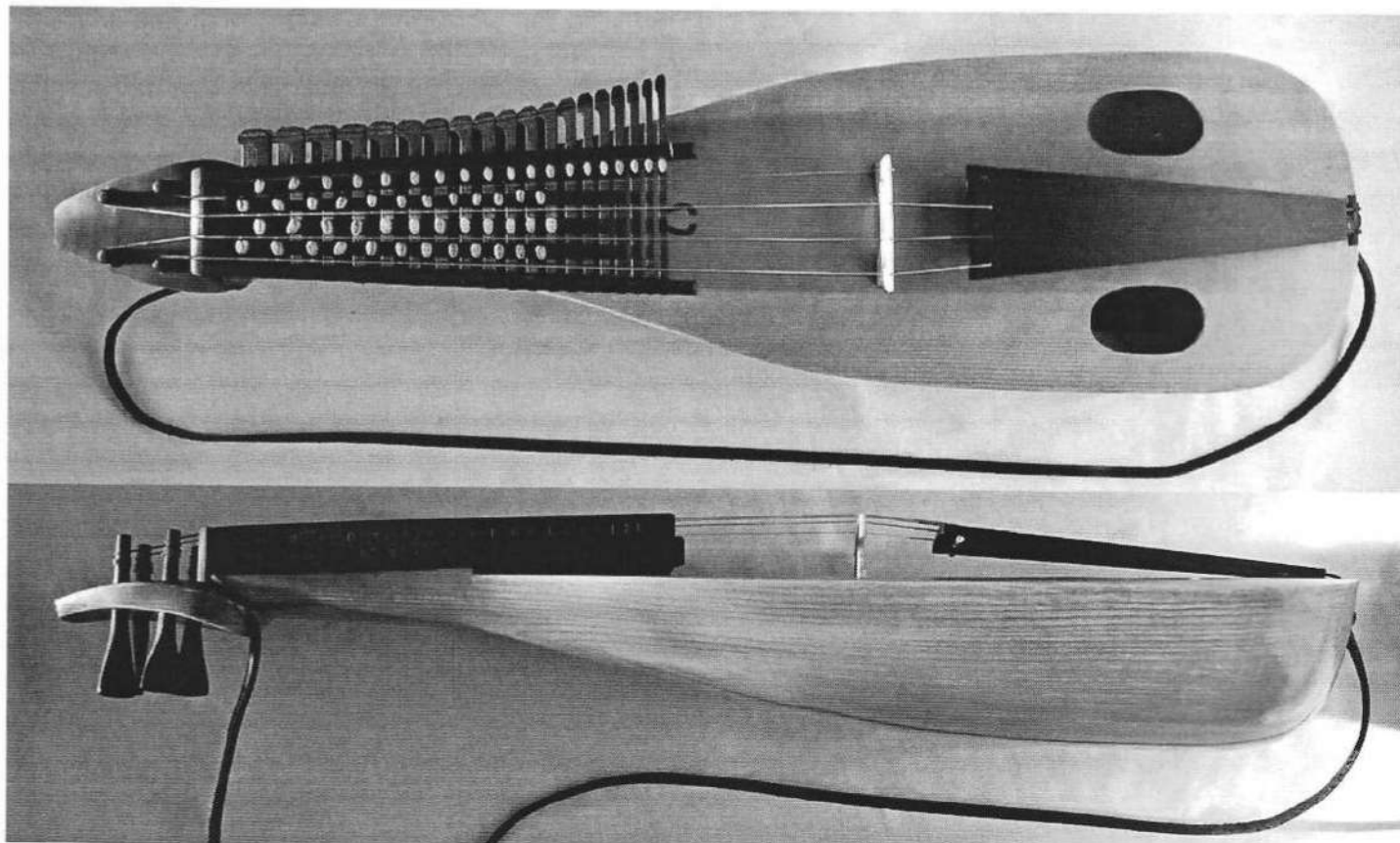
Rebec

(Målning från Häverö kyrka, daterad till 1475)

Till höger:

Rebec med tangentmekanism (nyckelharpa)

(Nyckelharpa från Esse, Finland, före 1700)



FORMSPRÅK

Lutnyckelharpans kropp är skulpterad ur ett granstycke, en krävande metod som kräver stort tålamod och god hantering av fuktighetsgraden i trästycket. Å andra sidan ger den helt andra möjligheter att formge instrumentet utan att behöva tänka på vare sig sarger, limfogar, lister, klossar eller halsinfästningar. Korpusformen är utarbetad dels utifrån instrumenttypens (stråklutans) formspråk, dels med tanke på spelbarhet och ergonomiska förutsättningar. Storformen är ränkt att vara smäcker och smidig. I och med skruvplattans form får instrumentet en riktning, ett lite strömlinjeformat uttryck. Jag har valt bort den runda form som är den konventionella på de medeltida skruvplattorna, då den bryter den form som påbörjats i kroppens övergång till halsen. I profil får skruvplattan utföra en motrörelse till och samtidigt förlänga den kurva kroppen bildar i underkant. Helheten bildar då en slags s-form.

Instrumentets stora, svepande former styr mot ett enkelt formspråk. Stränghållaren, som är lätt rundad och annars har raka linjer följer denna princip av enkelhet och möter lekens växande form mot stallet. Stallets form har hämtat inspiration från ett tidigt barockfiolstall.





LEKEN

Leklådan följer äldre instruments mönster – att den, sedd från ovan, är smalast vid över sadeln och breddas mot stallet. Nycklarna är mycket kortare än vad som är vanligt idag. Det finns flera tänkbara anledningar till varför nycklarna blivit längre.

Dels har leken blivit högre och därmed svårare för vänsterhanden att nå. På nyckelharporna från 1700-talet höjdes den för att få plats med de resonanssträngar som placerades under leken. På 1800-talet tillkom dessutom en extra rad nycklar som skulle få plats och på nutidens modell har ytterligare en rad nycklar tillkommit. Men som kompensation har alla resonanssträngar flyttats upp ovanför leken. En annan aspekt är att hållningen av instrumentet kan ha förändrats med tiden. De gamla målningarna ger olika indikationer, men en betydligt högre placering av instrumentet förekommer på flera av dem. Ytterligare en anledning kan vara att instrumentkroppen blivit högre och fått en skarp kant in mot halsens infästning.

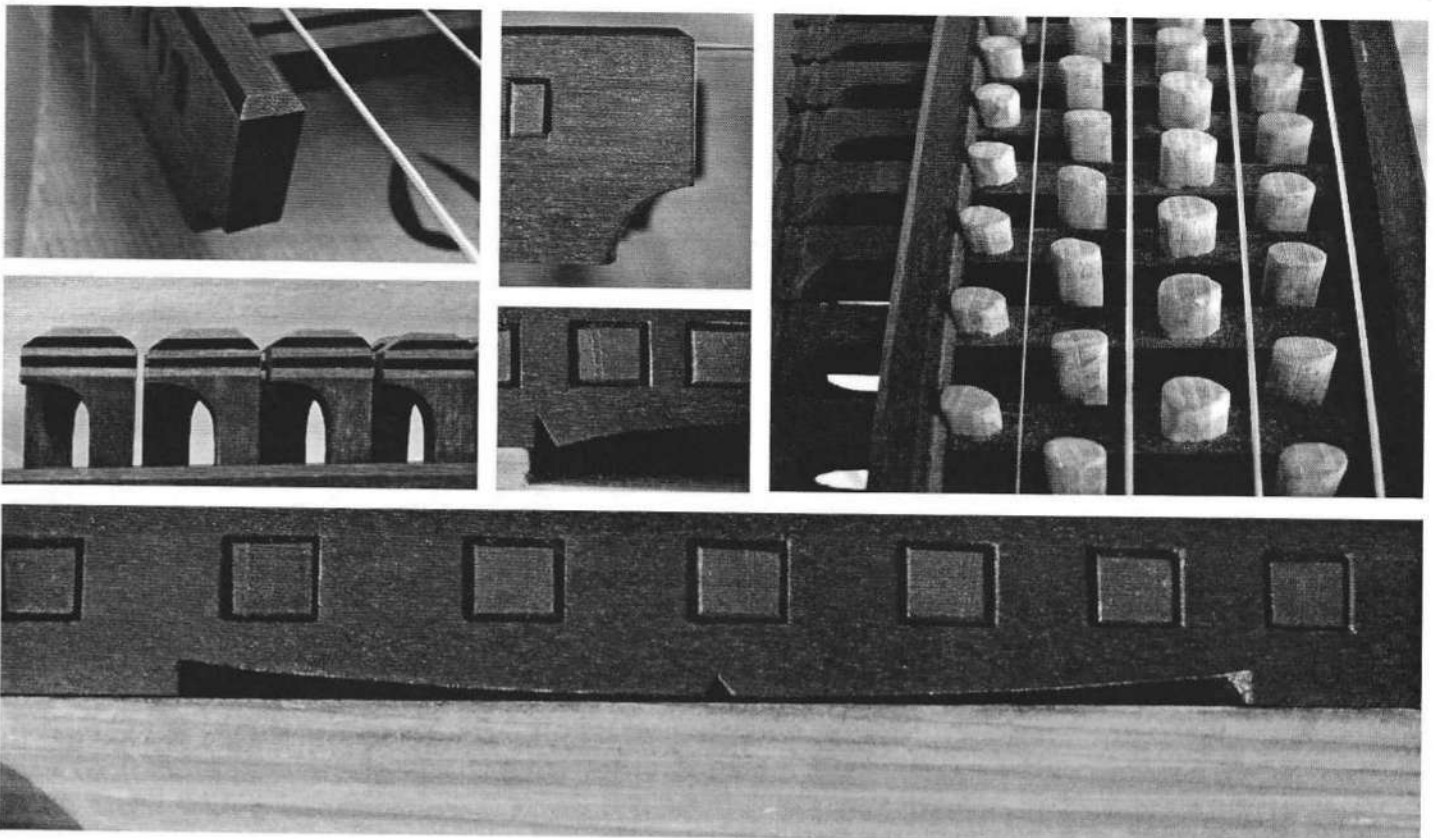
Nycklarna på lutnyckelharpan är placerade och utformade så att inget löv behöver gå igenom någon annan nyckel. Man behöver då inte göra hål i några nycklar annat än för lövinfästningen. Det är möjligt på grund av att nycklarna inte sitter rakt ovanför varandra, utan i ett sicksackmönster, sett från lekens sida. (se nedan) De båda d-strängarna har således kortare mensur än vad g-strängarna har. Nycklarna är tunnare än dagens konvention på grund av att den korta mensuren och de tunna strängarna inte kräver grövre nycklar än så.

SPELFUNKTION

Lutnyckelharpan väger endast 700 gram. En genomgående tanke har varit att göra ett lätt och smäckert instrument och därför har det inga metalldelar förutom de dolda skruvar som håller ihop leklådan. Tanken på vikten och på formspråket har varit så viktigt att lekens spelfunktion på sätt och vis fått vissa begränsningar.

Men jämför man med en medeltida enkelharpa har denna lek enorma resurser. Låt mig förklara: Den medeltida leken var heptatonisk och hade endast en rad med nycklar. Att nycklarna kunnat manövrera flera strängar samtidigt med hjälp av flera löv på samma nyckel kan däremot ha förekommit. Därtill har det funnits ett antal bordunsträngar. Lutnyckelharpan har möjlighet till melodispel på alla sina fyra strängar och har ingen utpräglad bordunsträng. Däremot är den tänkt att fungera för ett bordun-artat flersträngsspel med standardstämningen g-d-g¹-d¹ (eller a-e-a¹-e¹).

Leken fungerar som en dubbel kontrabaslek (ej att förväxlas med en kontrabas med dubbellek). Den har två rader med nycklar som har två rader med löv vardera. Undre nyckelraden manövrerar de båda g-strängarna och den övre raden manövrerar de båda d-strängarna. Med denna dubbelkoppling följer en begränsning – möjligheten att spela ackord om tre eller fler toner går förlorad, men ett traditionellt tvåsträngsspel med vissa "doppningar" på de grövre strängarna fungerar utmärkt. Det finns flera anledningar till dubbelkopplingen: Dels blir leken både högre och tyngre om den har fyra nyckelrader, dels sparar man mödan med att göra 24 nycklar extra (55 nycklar jämfört med 31). Dessutom slipper man det välkända problemet med en fadd ton på de lägsta strängarna, då löven blir för långa.

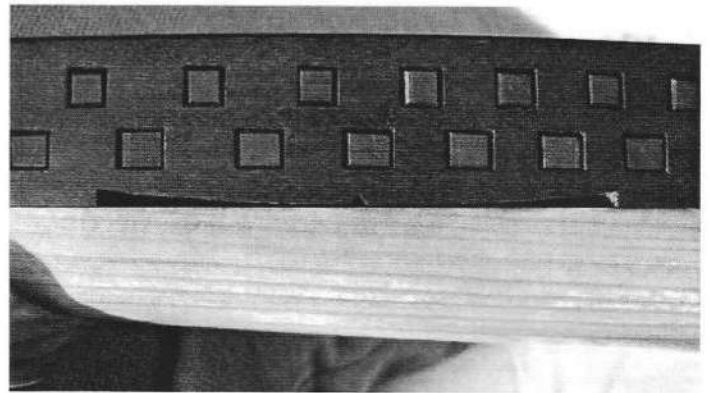




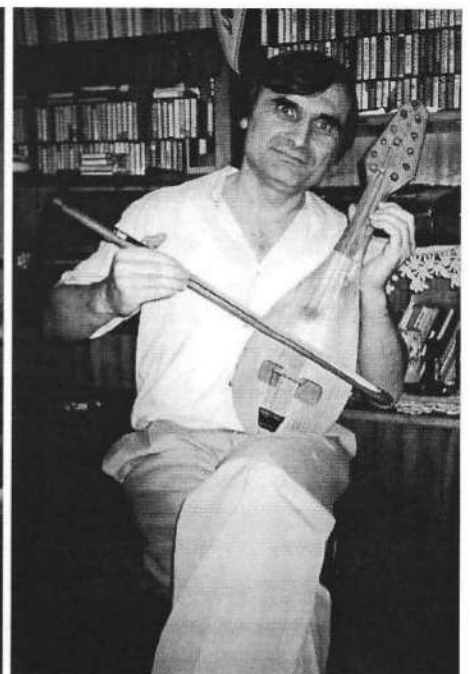
SPELSTÄLLNING

När man ser på de nyckelharpspelare som finns på de medeltida målningarna ser man att en del av dem håller sina instrument på ett annat sätt än vad man gör idag. Ofta har de inte armen ovanpå nyckelharpan, vilket gör att hela instrumentet syns och ofta är instrumentet placerat högre upp mot bröstet. För mig är detta ingen garanti för att spelstämningen var sådan, men jag började tänka mig in i hur det skulle vara att spela med den stämningen. Jag provade med min vanliga nyckelharpa och lade alltså armen under stränghållaren, längs sargen med bandet bakom högeraxeln och hängde instrumentet platt mot bröstet. Den spelställningen visade sig ge en hel del fördelar:

- Kroppshållningen blev bättre; ryggen blev rakare armarna hängde mer naturligt utefter sidorna.
- Ryggen slapp belastningen av att hålla upp högerarmens tyngd, som annars adderas till harpans, vilken också brukar sticka ut mer, då den vinklas ut från kroppen.
- Jag kunde använda längre stråk.
- Vänsterhanden stoppades inte av kanten på instrumentkroppen i högt lägespel.



Jag upptäckte bara en nackdel med den här stämningen – att jag varken såg löv eller nycklar när jag spelade. Det problemet är delvis avhjälpt på lutnyckelharpan, då jag låtit nycklarna komma ut på andra sidan av leklådan.



t.v. Artikelförfattaren spelar på lutnyckelharpan.

Mitten och t.h. Det finns områden i sydöstra Europa med levande tradition att bygga och spela stråklutor. Mr. Teodor Kirov från Plovdiv i Bulgarien spelar på en Gadulka, formad ur ett stycke trä likt nyckelharpan från Esse. Detta instrument har även stående stämskruvar, vilket var det vanliga byggsättet på medeltiden.

KLANG

Även om det nästan är omöjligt att i ord beskriva hur ett instrument låter, måste jag skriva lite om klangen. Min största nyfikenhet låg i hur ett sånt här instrument skulle låta. Jag hade hört en del rundbottnade instrument tidigare, men endast knäppta, såsom mandolin, baglama, bouzouki och diverse långhalsade och korthalsade lutor. Den i förhållande till stränglängden stora kroppsvolymer gör att den får en varm återgivning av de lägsta strängarna. Mensuren är å andra sidan lite längre än en fiol i förhållande till stämningen, särskilt om man stämmer a-e-a¹-e¹. Det gör förhållandet mer likt en hardingfela, som i regel har en högre stämning i förhållande till mensuren. Ett litet orosmoment var om klangen skulle upplevas för torr utan resonanssträngar, men den öppna stämningen hjälper upp klangen väldigt bra och varje ton man spelar får också en motsvarighet i en annan sträng, där det andra lövet tangerar. Därmed blir det en liten resonansverkan på varje ton, även om den försvinner när man byter ton.

Slutligen vill jag peka på några detaljer som relaterar till äldre instrument. Det är kännetecknen som nyckelharpan haft

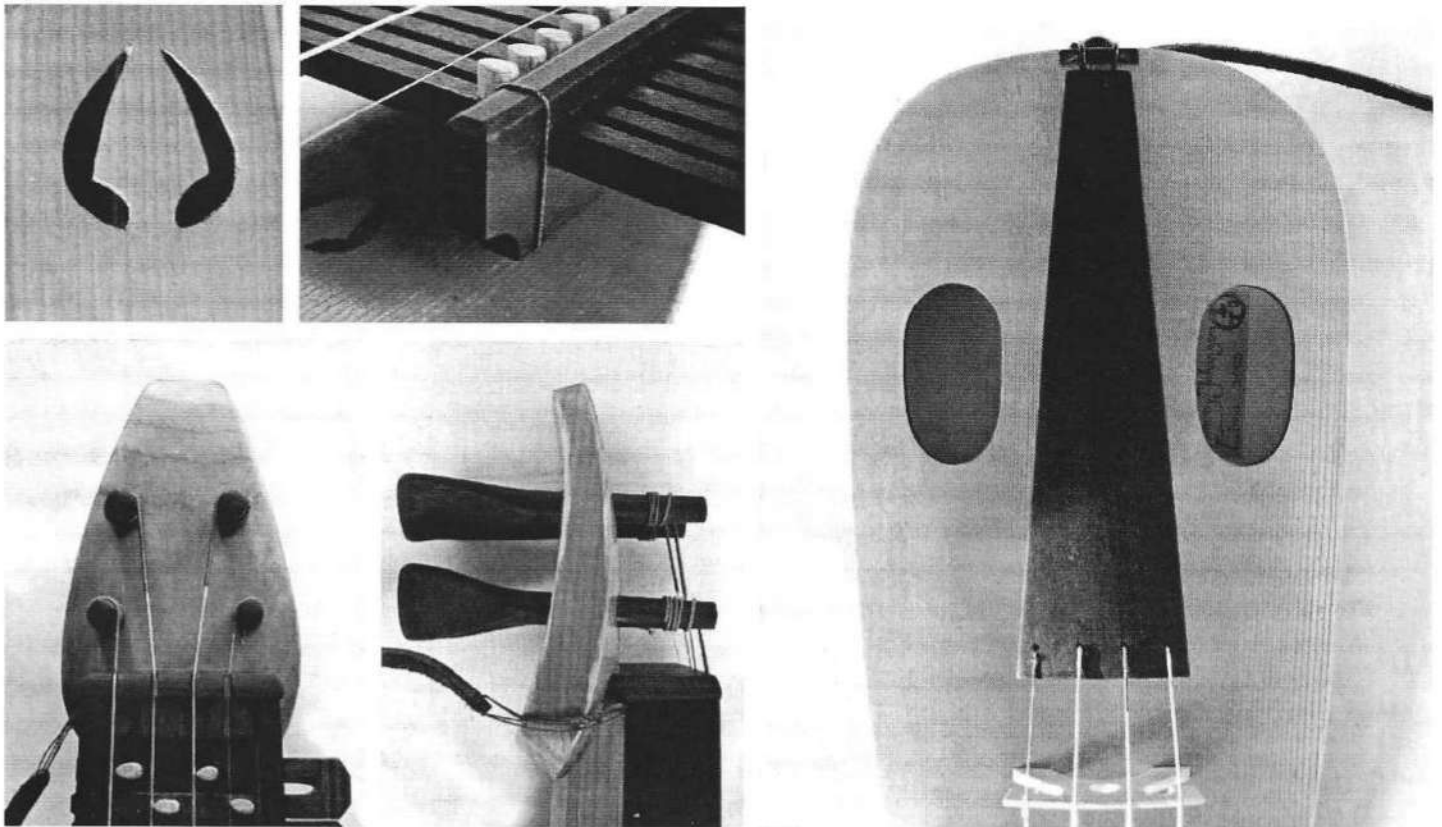
under lång tid, en del har funnits ända sedan medeltiden.

- stämskruvarnas vertikala position
- de runda ljudhålen som kallas oxögon
- placeringen av demsamma
- det lilla ljudhålet närmare halsen
- avsaknaden av resonanssträngar
- kortare nycklar än nuvarande praxis
- skurna ornament på nyckelhuvudena
- fästansordning för leklådans överliggare i båda ändar

INFORMATION

Lutnyckelharpan är ett utvecklingsprojekt som pågick oktober 1997 - april 2004 och innefattade byggnation av två instrument varav det andra byggdes på erfarenheterna av det första. Annan information finns också på www.johanhedin.com

Katrineholm 2005
Johan Hedin



Kallelse till årsmöte 2006

Med Föreningen Nyckelharpan torsdag den 16 mars kl 19.00
i Gästabudsalen på Hartwickska Huset, S:t Paulsgatan 39B på Söder i Stockholm.

Arets föreningsmöte håller vi år åter på Hartwickska Husets, en lokal som de flesta av oss har möjlighet att enkelt kunna ta sig till. Vi börjar mötet kl 19 och som vanligt är detta väl förberett, varför det inte ska behöva ta allt för lång tid i anspråk.

Bor du utanför Stockholms city och kommer med egen bil, bör du kunna slippa betala trängselskatt vid infarterna till Stockholm. Det är ingen avgift efter klockan 18.30. Lediga parkeringsplatser brukar finnas på Wolmar Yxkullsgatan, en parallellgata till S:t Paulsgatan. Åker du kollektivt föreslår vi att du tar T-banan till Mariatorget som ligger på gångavstånd från Hartwickska Huset.

INBJUDEN GÄSTPELMAN

Utöver årsmötet kommer vi naturligtvis även att spela en hel del tillsammans och denna kväll ihop med Lars-Erik Jansson från Upplands Väsby – för de flesta av oss välkänd som flitig kompositör av en lång rad låtar: Lundkullar'n, Knobben, Urmulagöken, Liten brudlåt...

Lars-Erik är speciellt inbjuden för att i första hand berätta om alla de spelmän han under åren haft kontakt med. Det är många intressanta och spännande möten som denna kvällens gästande fiol- och nyckelharpspelman inom den närmaste tiden även kommer att ge ut i bokform.

Varmt välkomna till en trevlig kväll!
Styrelsen

FÖRSLAG TILL DAGORDNING

- 1 Mötets öppnande
- 2 Fråga om mötets behörighet
- 3 Godkännande av föreslagen dagordning
- 4 Val av ordförande och sekreterare för mötet
- 5 Val av justeringsmän att jämte ordföranden justera dagens protokoll
- 6 Val av rösträknare för mötet
- 7 Föreningens verksamhetsberättelse
- 8 Föreningens ekonomiska berättelse
- 9 Revisorernas berättelse
- 10 Fråga om avgående styrelses ansvar
- 11 Förslag att avskaffa de två styrelsesuppleantposterna och ersätta dessa med ytterligare två ordinarie styrelsemedlemmar.
- 12 Ev ytterligare inkomna motioner
- 13 Verksamhetsplan och budget för 2006
- 14 Fastställande av 2007 års medlemsavgift
Styrelsen föreslår att vi ersätter differentierade medlemsavgifter med lika avgift för alla.
- 15 Val av styrelse för år 2006
- 16 Val av revisorer och revisorsuppleant
- 17 Val av valberedning
- 18 Övriga frågor
- 19 Mötet avslutas

VERKSAMHETSBERÄTTELSE ÅR 2005

Föreningens syfte

Föreningen Nyckelharpan är en ideell förening med syfte att främja nyckelharpspelet och musiktraditioner samt det allmänna intresset för instrumentet.

Styrelse och styrelsearbete

Föreningens styrelse har sammanträtt vid fem tillfällen under året.

Styrelsens sammansättning under år 2005 har varit:

Sture Möllerman, ordförande

Margareta Malmberg, sekreterare

Kjell Wigforss, kassör

Monica Hedelius, ledamot

Martin Lindén, ledamot

Sten Holmberg, suppleant

Bo Nilsson, suppleant

Medlemmar

Antal medlemmar den 31/12 2005 var 326 st. (316 st år 2004). Därutöver skickas Föreningen Nyckelharpan medlemstidning kostnadsfritt till 10 institutioner.

Tidningen

Medlemstidningen Nyckelharpan har utkommit med fyra nummer under Sture Möllermans redaktörsskap. Följande institutioner erhåller tidningen Nyckelharpan kostnadsfritt (ej betalande medlemmar): Eric Sahlströms Minnesfond, Eric Sahlströmsinstitutet ESI, Finlands svenska spelmansförbund, Folkmusikens hus i Rättvik, Institutionen för folkmusik vid Musikhögskolan i Stockholm, Kungliga Biblioteket KB, Svensk tidskrift för musikkforskning, Svenskt musikhistoriskt arkiv, Svenskt visarkiv, samt Sveriges spelmäns riksförbund SSR kansli. Föreningen har även under 2005 sponsrats i form av mycket förmånliga villkor för tryckning av tidningen genom Birger Gustafsson Digital AB.

Medlemsaktiviteter

Föreningen anordnade under 2005 tre spelträffar på Hartwickska huset, S:t Paulsgatan 39 i Stockholm, varav en var julfest. Föreningens årsmöte hölls på Lomvägen i Sollentuna. Dessutom höll föreningen även en lördagskurs i denna lokal med Edward Anderzon som lärare. På Eric Sahlström Institutet i Tobo var Edward Anderzon också vår lärare. Där fick vi då även möjlighet att prova på polskedans under ledning av två på intitutet studerande danselever. Under hösten arrangerade föreningen ett maratonspel i Dieselverkstaden på Marcusplatsen i Nacka. Denna aktivitet var så uppskattad av de deltagande nyckelharpspelarna att vi ämnar upprepa arrangemanget. På årets julfest i Hartwickska husets gästbudsal medverkade Magnus Holmgren och David Eriksson som gästspelmän.

Hemsida

Föreningen Nyckelharpan's hemsida www.nyckelharpan.org har skötts av webmaster Bertil Svensk.

Stockholm 2005-12-31

Sture Möllerman Kjell Wigforss

Margareta Malmberg Monica Hedelius

Martin Lindén Sten Holmberg

Bo Nilsson

ÅRSREDOVISNING FÖR RÄKENSKAPSÅRET 2005

Resultaträkning per 05 12 31

Intäkter		Kostnader	
Medlemsavgifter	45460.00	Material	0.00
Kurser, intäkter	22685.00	Kurser, utgifter	26555.80
Försäljning	0.00	Lokalhyra	3775.00
Räntor	0.00	Kontorsmaterial	111.00
Övr. intäkter	00.00	Möteskostnader	5797.00
		Mötesarvoden	10430.20
		Adm.kostnader	2537.50
		Tryckning	6410.00
		Porto	7563.20
		Div. utgifter	00.00
		Resekostnader	0.00
		Soc. Avgifter	3129.00
		Källskatt	2870.00
		Arvoden	00.00
Summa intäkter	68145.00	Summa kostnader	69178.70
		Årets resultat	-1033.70
Totalt	68145.00	Totalt	68145.00

Balansräkning per 05 12 31

Tillgångar		Eget kapital och skulder	
Kontantkassa	2907.00	Eget kapital	73998.74
Bank	61024.48	Skulder	300.00
Postgiro	9283.56	Årets resultat	-1033.70
Förskott	50.00		
Summa tillgångar	73265.04	Summa	73265.04

Täby den 31.12.2005

Kjell Wigforss

BUDGETFÖRSLAG FÖR ÅR 2006**Intäkter**

Medlemsavgifter	45000.00
Kurser, intäkter	24000.00
Försäljning	300.00
Räntor	100.00
Övr. intäkter	200.00

Summa intäkter	69600.00
----------------	----------

Totalt	69600.00
---------------	-----------------

Kostnader

Material	500.00
Kurser, utgifter	27000.00
Lokalhyra	4000.00
Kontorsmaterial	500.00
Möteskostnader	6000.00
Mötesarvoden	10000.00
Adm.kostnader	3000.00
Tryckkostnader	7000.00
Porto	8000.00
Div. utgifter	300.00
Resekostnader	500.00
Soc. Avgifter	3500.00
Källskatt	3000.00
Arvoden	00.00

Summa kostnader	73300.00
-----------------	----------

Årets resultat	-3700.00
----------------	----------

Totalt	69600.00
---------------	-----------------

Täby den 31.12.2005

Kjell Wigforss

Tänk – en stämskruv i Sigtuna?!

Livet är fullt av överraskningar! I den lilla staden Sigtuna med dess många små gator och hus, ruinkyrkor, kungsgårdar och annat, kan man också finna sånt som har att göra med vår verksamhet. Döm om min förvåning, när jag en vacker majdag år 2005 befinner mig i museet i Sigtuna och får vara med om en visning av lite udda föremål, som man hittat i den svarta jorden. Ett var en stämskruv till en – ja, nyckelharpa kanske! I varje fall ett gammalt instrument!

Hur som helst gjorde min nyfikenhet att jag vände mig till Sten Tesch, chefen för Sigtuna museer, som skickade en redogörelse och bild för vidare befordran till tidningen Nyckelharpan. Vet någon i föreningen något mer, så hör av er! Visst är det spännande!

Monica Hedelius

Hör du harpan!

*Om ett unikt fynd
från det tidigmedeltida Sigtuna.*

För några år sedan gjordes ett fantasieggande fynd i Sigtuna. Det är i och för sig inte någon ovanlighet. Flitiga sigtunaarkeologer har under de senaste tjugo åren grävt fram den ena sensationen efter den andra. Men i det här fallet var föremålet ifråga inte bara av allmänt arkeologiskt intresse utan också runologiskt och musikhistoriskt högintressant. Utgrävningsschaktet där fyndet gjordes låg mitt i staden vid Stora Gatans södra sida. De avsatta kulturlagren från stadens äldsta tid, från omkring år 980 och tre hundra år framåt, är här nästan tre meter tjocka. Mer än 50.000 fyndposter finns registrerade i databasen bara från den här utgrävningen. Det är ett av dessa fynd som vi här ska titta närmare på.

Bland sopor och byggnadslämningar i ett lager som preliminärt dateras till ca 1100 påträffades ett drygt decimeterlångt föremål med nästan kvadratisk tvärsnitt. I precisa mått är längden 12,9 cm, breddsidorna 1,0-1,8 cm och smalsidorna

0,5-1,5 cm. Den ena änden är avsmalnande och försedd med ett hål som tyder på att föremålet var avsett att bäras i en rem om halsen eller hängas upp på ett eller annat sätt. I den andra tjockare änden är föremålet urholkat. Det rektangulära urtaget är 0,8 x 1,3 cm och 1,5 cm djupt. Materialet var det ingen tvekan om. Det var gjort av älghorn, ett råmaterial som bland annat användes för kamtillverkning i det äldsta Sigtuna. Föremålets funktion var däremot en gåta. Att det dessutom var försett med långa runinskrifter på alla fyra sidorna gjorde det inte mindre intressant.

Men vad har då föremålet använts till? Gissningarna var till en början många, men något slags vred eller nyckel, kanske rent av en stämnyckel, verkade vara den naturligaste förklaringen. Gåtans lösning fanns dock närmare till hands än vi kunde ana. Det stod inte svart på vitt, men väl elegant inristat med kniv på föremålet. Varför läste ni inte det direkt, frågar sig då vän av ordning. Är man någorlunda bevandrad i runalfabetet och står framför en runsten kan man vanligtvis ganska snabbt tillgodogöra sig texten. Med den här typen av inskrifter är det emellertid inte lika lätt. De enskilda runorna är förvisso tydligt inristade, men läsningen är ändå inte självklar. Idag känner vi till ett hundratal inskrifter av den här typen funna vid utgrävningar i Sigtuna. Det rör sig i de flesta fall om ristningar på ben, vanligtvis revben från ko, men de förekommer också på enstaka föremål som knivar och kammar. För runexperten Helmer Gustavson, som arbetar med att tyda och publicera sigtunainskrifterna, blev nyfyndet en utmaning. Inskrifterna är fortfarande inte fullt tydda. En av sidorna med ca 30 runor består dessutom av lönnrunor.

Av runinskriften på en av föremålets sidor framgår emellertid tydligt i vilket sammanhang som det använts. "Hör du harpan" står det. En stämnyckel till en harpa alltså. Genom inskriften på en annan sida får vi också veta vem som tillverkat både stämnyckeln och den harpa som den använts till. "Erre tillverkade harpan med välförfarna händer". Erre, som kan vara en tidig form av mansnamnet Erik, var uppenbarligen en erfaren och skicklig instrumentmakare.

En som intresserat sig för den tidiga musiken i Sigtuna är riksspelmannen och instrumentforskaren Styrbjörn Bergelt. Bland annat har han gjort rekonstruktioner av benflöjter med fem fingerhål från 1000-talets Sigtuna. Men Styrbjörn Bergelt är, om man får uttrycka det så, en man med många strängar på sin lyra. Och just lyror rekonstruerade utifrån påträffade fragment i Novgorods välbevarade kulturlager är ett av hans stora forskningsintressen. Med tanke på Sigtunas både arkeologiskt och dynastiskt väldokumenterade kontakter med det fornryska riket föreslår han att det är den östliga lyraguslin som spelats i Sigtuna och att det är till ett sådant instrument som stämnyckeln använts.

Med lite fantasi kan man föreställa sig harpans klang i det dåtida ambulerande hovet på plats i kungens Sigtuna. "Kungen är frikostigast med mat. Han gav mest. Hans ynnest är stor" står det att läsa på ett av runristade sigtunabenen. Inskriften är från ungefär samma tid som stämnyckeln. Båda dessa runinskrifter för i sin tur osökt tankarna till ett avsnitt ur Olav den Heliges Saga. "Därefter bars det in läckerheter och sedan kom det in gycklare med harpor gigor och instrument och därefter bars det in dryck. Kungen var på mycket gott humör och hade inbjudit många mäktiga män ... Kungen drack hela dagen och sov natten därefter." Hör du harpan?

Sten Tesch

Fil.dr. i arkeologi och chef för Sigtuna Museer

Källor:

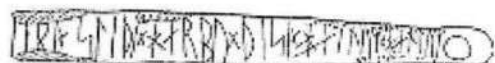
- Gustavson, H. 2000. Nu segrade latin. Tidevarv 2000/2.
 Bergelt, S. Hör du harpan. En studie av några forntida stränginstrument kring Östersjön. Manus texthäfte till CD-skiva under utgivning.
 Sturlusson, S. Nordiska kungasagor II. Olav den Heliges saga. Stockholm 1992.
 Nytt om runer 2000: Meldingsblad om runeforskning. Runearkivet Kulturhistorisk museum, Oslo Universitet.
 Tesch, S. & Vincent, J. 2003. Vyer från medeltidens Sigtuna. Sigtuna museers skriftserie 13.



Stämnyckel av älghorn. Kv. Professorn 1, Sigtuna. (Foto: Gabriel Hildebrand, Raå)



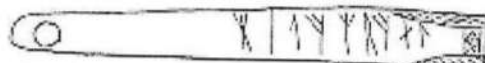
hayrpu·huerhita·kiarpi



eri·sliþi·harbu·þisi·hailum·hantum

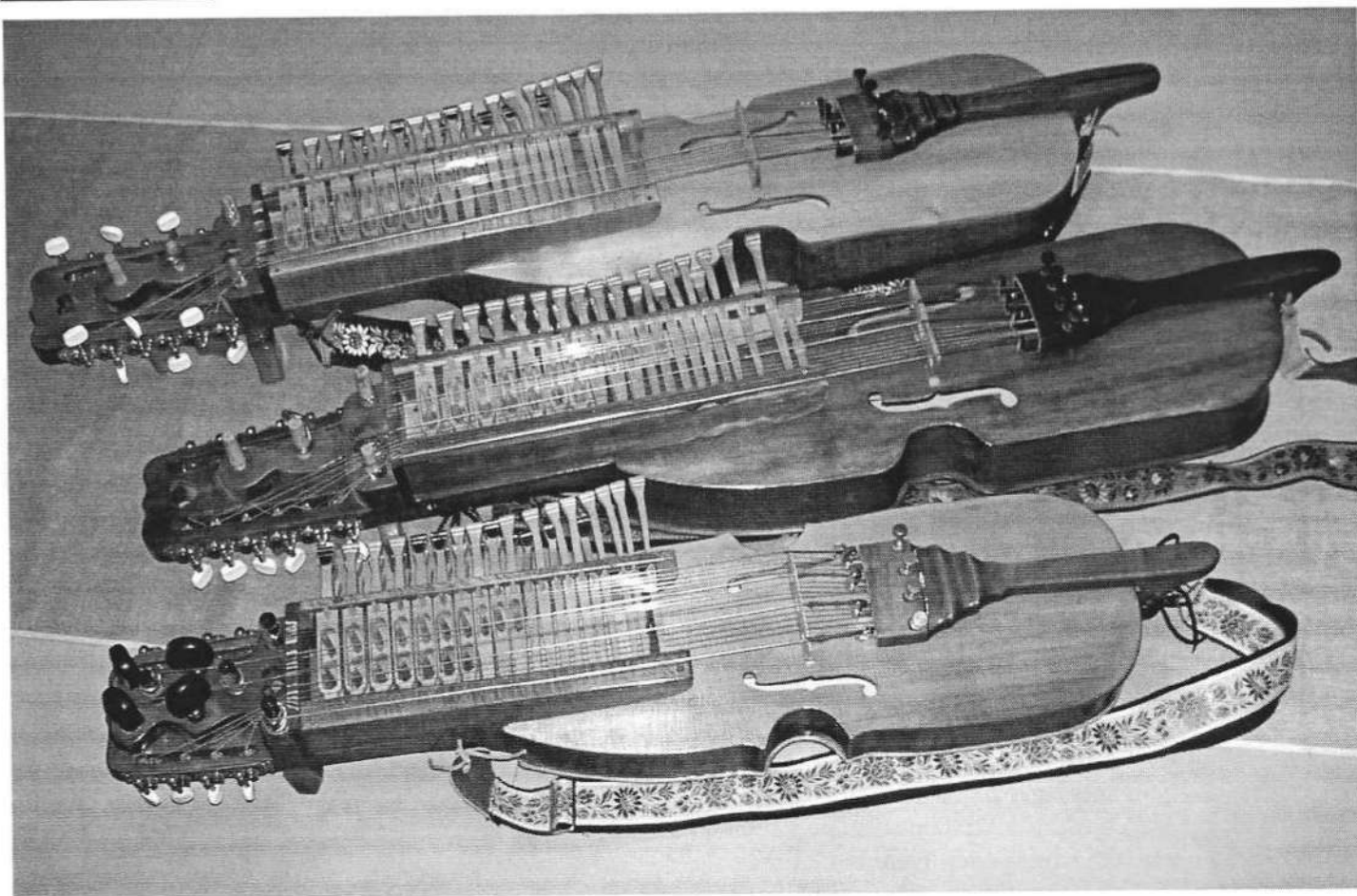


(Lönnrunor)



(Från höger mot vänster:) tnfrmfli?

Stämnyckelns fyra sidor med runinskrifter
 (Illustration från Nytt om runer 2000)



Tre extra nyckelharpor disponeras av föreningen

Föreningen Nyckelharpan har nu tre stycken instrument i sitt förvar som är tänkta att hyras ut, i första hand till nya medlemmar som vill börja spela nyckelharpa.

För många innebär det en alltför stor investering att köpa ett bra instrument innan man är riktigt på det klara med om det är nyckelharpa som man verkligen vill börja spela. Då kan det vara ett bra alternativ att under en första period pröva sina färdigheter på ett enklare lånat instrument. Problemet är bara att det kan vara svårt att hitta dessa instrument. Det är därför glädjande att vi nu i vår förening till viss del snart kan råda bot på detta.

De tre nyckelharporna som det är frågan om och som syns på bilden ovan är av så kallad Bäckströmsmodell, varav den ena är en 3/4-harpa, lämplig för en minderårig spelman. Instrumenten kommer från ett dödsbo efter en byggare, men har ej använts i någon större utsträckning. I dagens läge är därför harporna ej i bästa skick, men efter en del justeringar (byte av stall, några nya nycklar och löv, intonering och allmän översyn) kommer de säkert att kunna bli ganska bra.

Redan nu kan du som är spekulant eller känner någon som kan tänka sig att ägna tid åt nyckelharpspelets ädla konst höra av dig till mig. Vi kan då tillsammans titta på förutsättningarna och komma överens om alla praktiska detaljer. Var du bor i landet, hur hittar du spelkamrater och hos vem du kan få dina första lektioner. Mycket av det senare beror naturligtvis på om du spelat något annat instrument tidigare. Har du en bakgrund som fiolspelman brukar det inta ta särskilt lång tid förrän du också behärskar nyckelharpan.

Sture Möllerman tel 08 - 768 13 66

P.S.

Det kanske finns fler i Föreningen Nyckelharpan som kan tänka sig att låna ut instrument. I så fall, hör av er så kanske vi kan ordna en "prova-spela-nyckelharpa-träff" eller något liknande.



Magnus och David som
gäster vid senaste julfesten

Helgkurs i Tobo 25-26 mars

Nu är det åter igen dags för vår årliga helgkurs på Eric Sahlström Institutet. Denna gång kommer vi att anlita två lärare. Magnus Holmgren och David Eriksson.

Ni som var med på Föreningen Nyckelharpan's senaste julfest kunde höra dessa två spelmän tillsammans. Dom genomgick den ettårig nyckelharputbildningen vid Eric Sahlström Institutet i Tobo för några år sedan och är nu flitigt anlitade både som spelmän och lärare.

Vi startar vår kurs lördag morgon kl 9.00 med samling och en enkel fika. Efter rumsfördelning och installation börjar vi kursen med ett litet uppvärmande allspel och därefter uppdelning i grupper, varefter kursen fortgår till ca klockan 17 med kortare avbrott för mat- och kaffepauser.

Som vanligt blir det förplägnad av hög klass. Önskar du vin eller annan stark dryck till maten, får du ta med dig detta själv. På söndagen äter vi frukost kl 9.00. Därefter

startar vi nyckelharpspelet så snart alla ätit färdigt. Kursen pågår till kl 14 med avbrott för fika och lunch.

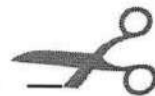
För att få fullt utbyte av kursen bör du ej vara nybörjare på nyckelharpa. Du bör ha spelat några år eller ha motsvarande kunskap.

Kursen är öppen för alla fullt betalande medlemmar i Föreningen Nyckelharpan, men platsantalet är begränsat till 30 stycken. Anmälan görs på nedanstående talong som skickas in *så fort som möjligt*. Då har du störst chans att få vara med. Priset för kursen är 900 kr/person och betalas in när du fått besked att du kommit med.

Har du frågor eller synpunkter på kursen eller speciella önskemål vad gäller mat eller inkvartering, ring gärna till

Sture Möllerman 08 - 768 13 66.

Anmälan till kursen: fyll i och sänd svarkortet till Sture Möllerman Riddarstigen 17A 183 30 Täby.



Ja, tack!

Jag vill vara med på Föreningen Nyckelharpan's helgkurs på Eric Sahlström Institutet i Tobo den 25-26 mars 2006 och anmäler mig härmed.

Namn _____

Adress _____

Tel nr _____ Namnteckning _____

BSVERIGE
PORTO
BETALT

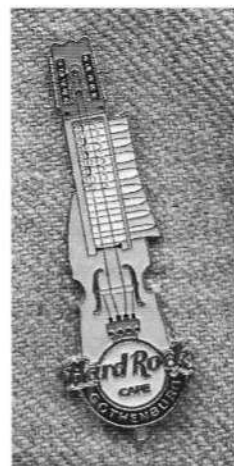
FÖRENINGSBREV

Föreningen Nyckelharpan c/o Möllerman, Riddarstigen 17A, 183 30 Täby

Något för pinsamlare

Tillhör du den skara som samlar på så kallade pins för att fästa på tröjan, hatten eller harpbandet. Då är det väl inget fel att ha ett sådant märke i form av en nyckelharpa.

Strax innanför entrén på Hard Rock Cafe i Göteborg finns en mängd pins till försäljning, bland annat en modell med vårt älskade nationalinstrument. Den är fem cm hög, tillverkad i metall och mycket välgjord. Formgivaren heter Samuel Bruhn.



Har du vägarna förbi Göteborg, ta då tillfället i akt och gör ett besök på Hard Rock Cafe, Kungsportsavenyn 10. Där och ingen annan stans finns detta nyckelharpmärke att köpa.

Fotot som jag tagit visar märket i naturlig storlek.

Sture Möllerman

Eric Sahlström-stipendiet 2006

Unga spelmän (13-20 år), sök stipendium för deltagande i sommarens fiol- och nyckelharpkurs på Ekebyholms slott den 25-29 juni.

Du som vill söka, ange på anmälan namn, ålder, adress och telefonnummer. Spela in två valfria låtar på kassetband, minidisc eller CD och sänd till till Eric Sahlströms Minnesfond, Cajsa Ekstav, Torkelsgatan 28A, 753 24 Uppsala senast 31 maj.

För ytterligare information, kontakta gärna Cajsa Ekstav 018-12 16 20 eller Sonia Sahlström-Larsson 018-14 14 80.

Spel- och danskväll i Lohärad

Lohärads hembygdsård stax norr om Norrtälje

Fredag den 10 mars med start kl 19.30

Välkomna med instrument och dansvänliga skor.

Kaffeservering.

För mer information, ring Arne Rydén 0176 - 132 32.

PORTO

Föreningen Nyckelharpan
c/o Möllerman
Riddarstigen 17A
183 30 TÄBY