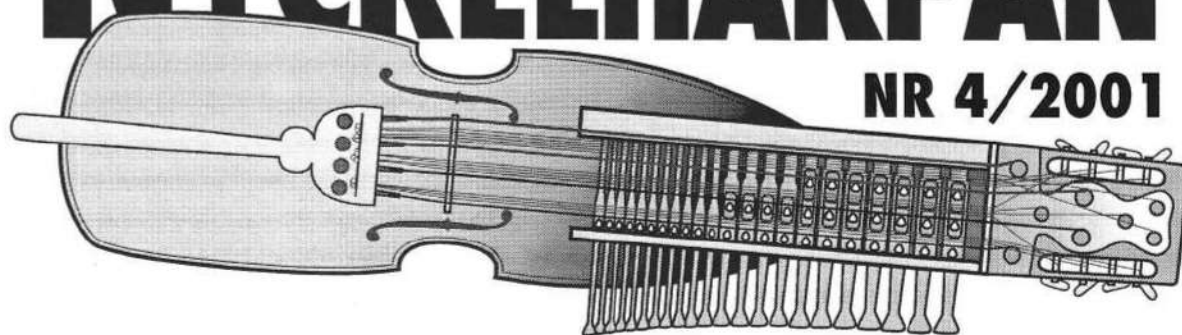


# NYCKELHARPAN

NR 4/2001



FÖRENINGEN NYCKELHARPANS MEDLEMSTIDNING



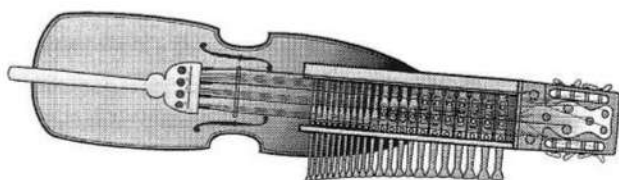
JULFEST PÅ HARTWICKSKA HUSET

I BYSS-CALLES ÄLVKARLEBY

LEVANDE FOLKMUSIK I JÄRFÄLLA

NYCKELHARPKURS MED DITTE

M.M.



## NYCKELHARPAN NR 4/01

Årgång 15.

Medlemstidning för Föreningen Nyckelharpan.

Utkommer med 4 nr per år. ISSN 1401-2936

Adress: Föreningen Nyckelharpan, c/o Möllerman  
Riddarstigen 17A, 183 30 Täby.

Ansvarig utgivare: Sture Möllerman.

Redaktion:

Sture & Marianne Möllerman, tel 08-768 13 66.

Anne-Marie Tärnström, tel 08-89 91 80.

Artiklar och bilder ur Nyckelharpan får ej kopieras för publicering utan medgivande från redaktionen.

Material till nästa nummer skall vara på redaktionen senast 10 februari.

### MEDLEMSSKAP

I Föreningen Nyckelharpan kan du välja antingen fullt eller begränsat medlemskap.

Fullt årligt medlemskap erhålles mot inbetalning av 125 kr på föreningens postgirokonto nr 491 82 94 - 2.

Väljer du lägre medlemsavgift, 100 kr, erhåller du tidningen Nyckelharpan men avstår från all övrig information.

### FÖRENINGEN NYCKELHARPANS STYRELSE

		Telefon
Ordförande	Sture Möllerman	08-768 13 66
Kassör	Kjell Wigforss	08-758 17 55
Sekreterare	Anne-Marie Tärnström	08-89 91 80
Ledamot	Monica Hedelius	08-754 24 57
Ledamot	Karin Wester	08-778 15 09
Suppleant	Annika Ohlsson	08-754 21 57
Suppleant	Bertil Svensk	08-556 512 62

Föreningen Nyckelharpan org. nr 80 20 11-4289

<http://welcome.to/nyckelharpan>

### OMSLAGSBILDEN

Hasse Gille som allspelsledande tomte under Föreningen Nyckelharpan senaste julfest på Hartwickska Huset.

Läs mer på sid 10-II.

Foto: Bertil Svensk

# INNEHÅLL

## i detta nummer

I Byss-Calles Älvkarleby	sid. 4
Hemifrån! Levande folkmusik från Järfälla	sid. 5
Söndag med Ditte Andersson	sid. 6-7
Djävuspolska/Strömkarlpolska	sid. 8
Ettårig distanskurs i nyckelharpspel	sid. 9
Rapport från vår julfest	sid. 10-II
Vårens träffar på Hartwickska Huset	sid. 12

## Nästa manusstopp 10:e februari

Jag råkar vara särskilt förtjust i 16-delspolskor, och tittade ivrigt på låten på sid 13 i senaste nr av Nyckelharpan. En låt i a-moll med Stefan Ekedahl nämnd som kompositör. Men låten var bekant, på något sätt, och inne i huvudet hörde jag den på flöjt. Underligt. Bläddrade ett tag bland LP-skivorna och kom fram till sjuttioalets "Den Långe Dansen, unga spelmän från Skåne och Småland". Där fanns låten, i d-moll med några obetydliga avvikelser men tydligen samma låt. Ett häfte med text och noter medföljde skivan, och om denna står det:

Polska efter Johan Jacob Bruun (Skåne). Bruun hade många låtar efter sin moder, Christina Magdalena (1792 - 1868), som sjöng. Bruun spelade den här polskan efter modern tillsammans med (John) Enninger, som upptecknade låten 1875.

Roligt att hitta sånt!

Matt Fichtenbaum

### BIRGER GUSTAFSSON AB

är Föreningen Nyckelharpan sponsor i form av mycket generösa villkor vid tryckning av vår medlemstidning. Vi tackar alla hos Birger Gustafsson AB som på detta sätt stöder vår verksamhet.

# God fortsättning på nya året!

önskar jag med ett något försenat medlemsblad, som nu lämnat julfirandet bakom sig (med harpmusik?!) och ännu ett nyckelharpmusicerande år till minnet.

Föreningen Nyckelharpan's nya verksamhetsår skall vi nu försöka göra ännu bättre än det gångna. Under 2001 avstod vi ju flertalet av våra kvällsträffar på Hartwickska Huset till förmån för bättre och fler kurser, studiebesök m m. Trots detta blev det många protester från medlemshåll.

Därför har vi nu vidtalat gästspelmän och bokat lokal för tre träffar under våren. På sista sidan i detta nummer kan du läsa mer om kvällarna på Hartwickska Huset. Dessutom är kursplaneringen i full gång.

Kommer Du till årsmötet den 6 mars har du möjlighet att själv komma med ytterligare förslag till vår verksamhet. Och önskar du deltaga i årets styrelsearbete eller känner du någon annan som du tycker är lämplig i detta sammanhang, kontakta redan nu valberedningen – Margaretha Malmberg eller Christer Kvarne.

*Sture Möllerman,  
ordf.*

## I Skråmträsk

den 1 december hade vi en magnifik mönstring av nyckelharpspelare. Inte mindre än 33 nyckelharpspelare/kvinnor/-jantor samlades och spelade hela dagen. Vi i "Luleå nyckelharpor" har haft mycket värdefull inspiration av nyckelharpspelarna i Skefteå och Skråmträsk, och det har nu blivit något av en tradition att vi träffas till gemensam spelträff ett par gånger per år.

Bästa hälsningar!

*Birger Gran*

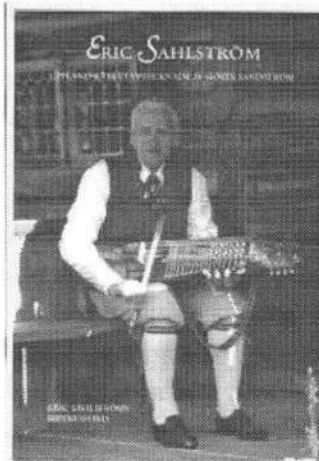
## Grattis Kjell!

Vid Uplands Spelmansförbunds stämma på Flustret i Uppsala erhöll Kjell Wigforss förbundets medlemsmärke i guld. Ett förtjänstfullt tecken som det är få förunnat att bära.

Kjell har tidigare och under många år verkat som kassör i Uplands Spelmansförbund. Nu är han involverad i ett stort uppteckningsarbete av låtar från Stockholms skärgård. Dessutom bygger han nyckelharpor av mycket hög klass.

Vi i Föreningen Nyckelharpan är mycket glada över Kjells utmärkelse och även över att ha honom som en av medlemmarna i vår styrelse.

*Sture Möllerman*



**E**ric Sahlström – låthäftet med fyrtiotre upplandslåtar innehåller dels Eric Sahlströms egna kompositioner och dels ett stort antal låtar i tradition efter fadern Anders. Låthäftet som trycktes i en andra upplaga 1996 finns som tidigare till försäljning av Eric Sahlströms Minnesfond men beställs numera

på Sahlströmsinstitutet. Eric Sahlström Institutet i Tobo har åtagit sig uppgiften att fortsättningsvis sköta all förlagsverksamhet åt Sahlströmsfonden. Telefon till Sahlströmsinstitutet för beställning 0295 - 342 90.

Genom Sahlströmsinstitutet kan du också köpa boken om Eric Sahlström som gavs ut 1992. Författarna är flera av Eric närstående personer som vardera givit sin personliga bild av honom. Boken är rikt illustrerad och innehåller 180 sidor.

Leufsta-samlingarna – tre böcker i faximilupplaga gavs ut 1993. I första bandet finns "125 gamla danslåtar från Leufsta Bruk och trakten närmast däromkring upptecknade i september 1915". I det andra bandet finns också 125 låtar och i det tredje inte mindre än 180 låtar vackert nedtecknade år 1917.

Beställ dina noter från Sahlströmsfonden genom Eric Sahlström Institutet, Bruksgatan 3, 748 50 Tobo. Telefon 0295 - 342 90. Fax 0295 - 342 99.

En helt ny CD med Eric Sahlström och Viksta-Lasse är under produktion och beräknas släppas till sommaren! Det är en live-inspelning med mycket spelglädje.

*Marianne Möllerman*

## Eric Sahlström-stipendium

Unga spelmän 13-20 år kan söka stipendium ur Eric Sahlströms Minnesfond för deltagande i en mycket eftertraktad fiol- och nyckelharpskurs på Ekebyholms slott den 23-27 juni. Du som vill söka, ange på anmälan namn, ålder, adress och telefonnummer. Spela in två valfria låtar på kassettband eller minidisc och sänd in din ansökan senast den 30 april 2002 till Eric Sahlströms Minnesfond, Cajs Ekstav, Torkelsgatan 28 A, 753 29 Uppsala.

För ytterligare information kontakta gärna Cajs Ekstav tel 018 - 12 16 20 eller Sonia Sahlström-Larsson 018 - 14 14 80.

*Cajs Ekstav*



Allspel vid Byss-Calle stenen



Ingemar Aronsson

# I Byss-Calles Älvkarleby

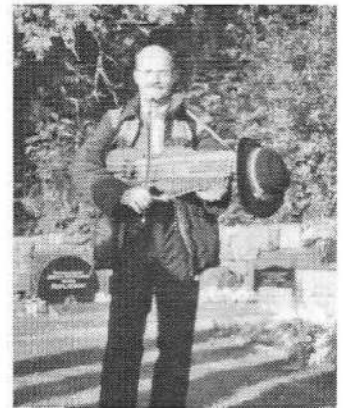
En söndag i slutet av september klev 25 medlemmar åter på en buss för utflykt till norra Uppland, denna gång till den allra nordligaste delen, målet var Älvkarleby. Första stoppet gjordes i Björklinge, där vår mångsidige ciceron Leif Alpsjö anslöt till sällskapet. Väl framme i Älvkarleby möttes vi av Jalle Holmström, Byss-Callekännare, guide och hembygds-kännare. Ingemar Aronsson förde lugnt och säkert bussen genom samhällets smågator, in på regementsområdet, över smala broar och hela tiden hade Jalle intressanta saker att berätta.

Vid hembygdsgården plockade vi fram våra harpor för att dra några låtar, samlade kring stenen som restes över Byss-Calles minne 1947. Inomhus kunde vi se de föremål som finns kvar efter storspelmannen, bl.a. hans rakspegel. Med Jalle Holmströms berättelser och skrönor blev Älvkarlebys historia och personen/spelmannen Byss-Calle väldigt levande.

Så småningom lämnade vi Älvkarleby och drog iväg söderut igen, först längs nordliga upplandskusten förbi platser med välbekanta namn i spelmanssammanhang – som Gårdskär och Lövsta bruk. Programmet avslutades vid Tegelsmora kyrka och hembygdsgård, där Göte Herlovsson och ordförande för Tegelsmora hembygdsförening Tage Löfgren hade ordnat kaffe. Några passade på att sitta en stund på bänken invid Eric Sahlström som står (sitter) staty vid kyrkan och det var stämningsfullt när några stycken spelade ett par låtar vid hans grav. Som "o8" kan man lätt tro att Uppland slutar vid Uppsala ungefär, men det är i själva



Jalle Holmström



Leif Alpsjö



Vid Eric Sahlström-statyn

verket där det börjar! Det finns oändligt med intressanta platser att besöka, det är särskilt roligt att göra det med en kunnig guide som Leif Alpsjö, som har mycket att berätta och kan skapa sammanhang kring platser, spelmän, vår musik och våra låtar.

Som extra bonus fick alla deltagare ett exemplar av "Byss-Calle: berättelsen om en spelman och hans musik", ett häfte med noter, bilder och texter av Leif Alpsjö och Jarl Holmström. Häftet finns Leif Alpsjö, tel. 018 - 37 23 00.

Anne-Marie Tärnström, text och foto

# Hemifrån!

*Levande folkmusik från Järfälla*



Under Folkmusik- och dansåret 1990 startade en mängd aktiviteter runt om i landet. Föreningen för folkmusik och dans i Järfälla kommun, ca två mil nordväst om Stockholm, var en av alla grupper som initierades och nu, tio år senare är föreningen minst lika aktiv som vid starten. För några år sedan väcktes idén att starta en insamling av låtar komponerade av Järfällaspelmän och efter ett upprop i lokalpressen fick man in 144 låtar. Vid Midvinterstämman i Kallhäll 2000 presenterades ett urval av de inkomna bidragen i ett låthäfte, Folkmusik i Järfälla - Från ett svunnet sekel och i november 2001 var det så dags för inspelningen, en CD med 27 låtar ur häftet.

Ungefär en söndag i månaden har man haft öppna spelmanscaféer i Ulvsättra gård, Kallhäll där man spelat och övat järfällalåtar. All aktivitet har nu mynnat ut i en CD med det fyndiga namnet Hemifrån! – Levande folkmusik från Järfälla. Inalles 97 spelmän (här tänjer man på begreppet spelman) medverkar, därav många medlemmar i Järfällas olika cittra-grupper. För övrigt spelas låtarna ibland av sin upphovsman i sällskap av spelmanskamrater, ibland av Järfälla spelmän, ett spelmansgäng som utkristalliserats ur spelmansträffarna i Ulvsättra.

Den 10 november var det så dags för s.k. släpp av CD:n. Det skedde med en festföreställning med musik och tal, med inbjudna gäster som gav sin bild av insamlings- och inspelningsprojektet och av arbete med folkmusik i stort. RFoD:s Lars Farago talade om järfällaföreningen som "stjärnan av föreningar som kom ur Folkmusik- och dansåret". Järfälla kommun har bidragit ekonomiskt till såväl bok som CD, man har uppvakttat politiker, presenterat tydliga projektförklaringar, tagit personlig kontakt och "talat för saken" – utan eldsjälur hade inget varit möjligt. Kommunstyrelsens ordförande Bo Johansson framhöll hur föreningens arbete har berikat musiklivet i Järfälla. Eldsjälarna, ordföranden Barbro Tällman och sekreteraren Lars Lindkvist fick å föreningens vägnar många uppskattande ord av inbjudna talare.

Höjdpunkten i programmet var nog Järfälla spelmäns framträdande – att hålla samman trettio amatörspelmän på scenen (fioler och nyckelharpor i majoritet, men även dragspel, munspel och snatterpinnar(!)) och nästan lika många cittraspelare i bänkraderna ter sig som en näst intill omöjlig uppgift. Men all tvekan kom på skam! Spelledaren Lars Lindkvist har ju fördelen av att vara lång, men han är framför allt mycket tydlig och bestämd. Alla spelade lyhört, följdes åt i tempo, rytm och nyanser – det lät helt enkelt fantastiskt bra!

Själva CD:n låter även den fantastiskt bra. Det är med viss tveksamhet man närmar sig en inspelning med enbart egenkomponerade låtar framförda av amatörmusiker, men

Hemifrån är omväxlande och innehåller många mycket proffsiga framföranden. Det hörs att man ägnat mycket tid åt samspel och inte minst åt arrangemangen, men även den professionella inspelningen, gjord av järfällaföretaget Orvox, bidrar till kvaliteten. Blandningen av instrument och temperament gör CD:n varierad och rolig att lyssna till, det är definitivt inte en inspelning med enbart dokumentations-

eller nostalgivärde, utan det är en CD som förhoppningsvis blir spelad och lyssnad till långt utanför Järfälla gränser.

Premiärkvällen i Kallhäll fortsatte festligt efter det två timmar långa scenprogrammet, med förtäring och dans till levande musik – Hemifrån.

*Anne-Marie Tärnström*



*Lars Lindkvist*



*En god instrumenthållning har stor betydelse vid nyckelharpspel.*

# Söndag med Ditte Andersson

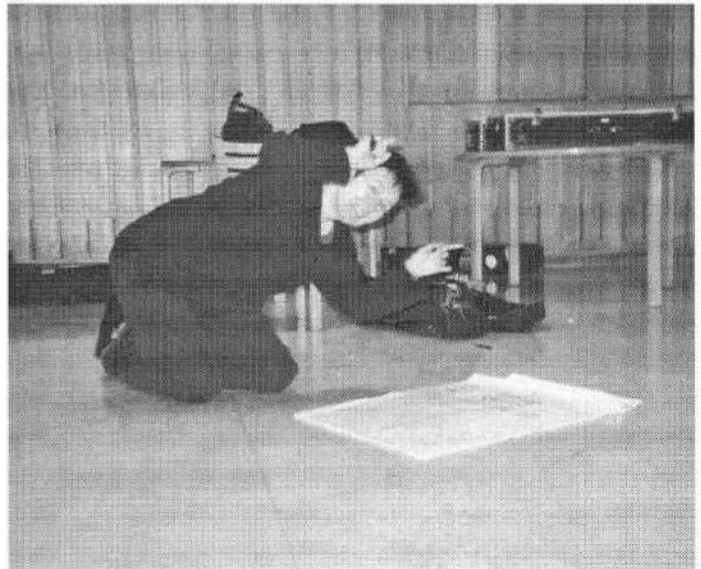
Ditte Andersson, riksspelman och pedagog, höll en söndagskurs för en grupp om 25 medlemmar. Vi fick oss två låtar till livs, Polska från Tärnsjö efter klockar Najström samt Djävulspolska från Flen (den har även namnet Tyska klockar, bl.a. i den Sörmländska låtsamlingen av Rosenberg), alltså en ganska "vanlig" upplandspolska och en låt som blir något att bita i under vinterns övningstimmar – Djävulspolskans tredjerepris med rullstråk är inte helt lätt. Men inte minst fick vi en stor mängd kloka ord, råd och förmaningar för att få våra harpor och vårt spel att låta bättre. Det handlade om allt från stämapparater och sittställning till stråkhållning och -tryck.

Ditte är utbildad folkmusikpedagog, med fiol som huvudinstrument, vid Musikhögskolan i Stockholm, hon arbetar som frilansande musiker och som huvudlärare på Eric Sahlström-institutet ESI. Söndagskursen blev en ordentlig kick för fortsatt övning.

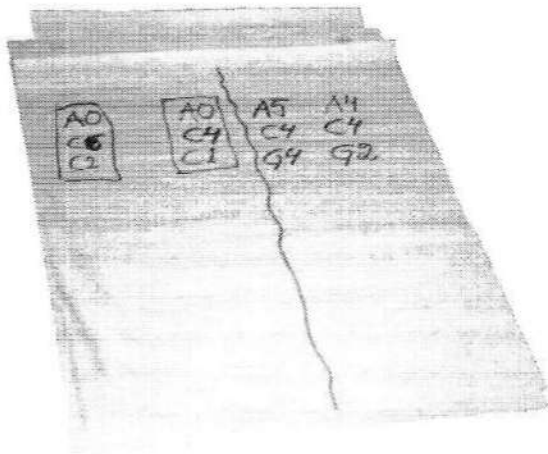
*Ami Tärnström*



*Inspelning pågår!*



*Tillverkning av pedagogisk "fusklapp" i storformat för Djävulspolskans tredje repris.*



*Två varianter av Djävulspolskan återfinns på nästa sida.*



*Flitiga elever i skrivartagen.*

## Curt Tallroth

I samband med höstens söndagskurs nådde oss det tragiska budet att Curt Tallroth avlidit.

I en syskonskara av tretton barn var Curt yngst och liksom tre av sina bröder Ivar, Sven och Arthur en av Upplands stora traditionsbärare. Han var en mästare både på fiol, klarinett och nyckelharpa. August Bolin och August Frank var några av hans stora förebilder inom folkmusiken. Curt blev åttioett år gammal.

Medlemmar i Föreningen Nyckelharpan hade förmånen att på nära håll få uppleva Curts spel och mustiga

berättarkonst, då han för något år sedan var inbjuden gäst på Hartwickska Huset. Bland de många låtar han då spelade var en av hans egna kompositioner "Kristinas brudpolska", tillägnad dottern.

Nu finns Curt inte längre hos oss, men hans låtspel är väl dokumenterat och tillgängligt både som ljudande material och i nedtecknad form. Det senare i bl annat Upplands Spelmansförbunds notutgåva "Uppländska klarinettlåtar".

*Sture Möllerman*

N<sup>o</sup> 40. Allegretto.

## NÅGOT OM POLSKAN VI LÄRDE OSS PÅ KURSEN

Denna version av Djävulspolska från Flen/Tyska klockorna är ur "Rosenberg", dvs "420 svenska danspolskor m. m. från Uppland, Östergötland, Dalarna, Södermanland och Jemtland." satta för piano af A. G. Rosenberg, 1876.

(Faksimilupplaga utgiven av Södermanlands spelmansförbund och Sörmländska folkmusikfonden, 1969.) Den är där benämnd Tyska klockorna. Följande står att läsa:

"En allmänt omtyckt polska af en landtvirutos, som kallades "sjuttioåttan", af den orsak att han skröt af att kunna sjuttioåtta polskor. Polskan kallades för "tyska klockorna",

emedan spelmannens pizzicato hade någon likhet med klockspelet i Tyska kyrkan i Stockholm. Vid föredraget var violinen förstämmd på det sätt, att d-strängen stämde e och g-strängen a".

Anne-Marie Tärnström

En annan variant av låten har några av oss som deltog i kursen funnit på sid 77 i Jan Lings bok "Svensk folkmusik". Den är i sin tur hämtad från Sv.L. Bohuslän och Halland, nr 291 a och kallas där för Strömkarlens polska.

Sture Möllerman

## 291 a. STRÖMKARLENS POLSKA





Foto: Esbjörn Hogmark

Eric Sahlström-Institutet inbjuder till

## ETTÅRIG DISTANSKURS I NYCKELHARPSSPEL MED START 2 – 3 FEBRUARI 2002

Kursen är förlagd till fyra helger under år 2002: 2 2 – 3 februari, 20 – 21 april, 28 – 29 september samt 9 – 10 november. Där- emellan arbetar man med läxor och uppgifter.

Under kursen får Du syssla med:

**SPEL PÅ NYCKELHARPA** - Du får utveckla och profilera Ditt spel, samt bredda din repertoar, genom individuella lektioner och gruppspel.

**FOLKMUSIKENS HISTORIA** - en översikt.

**MUSIKTEORI** - grundläggande kunskap om notläsning och -skrivning.

**SPEL TILL DANS** - hur man får till "svänget".

**SCENISK BEREDSKAP** - hur betar man sig på scenen?

**SPELLEDARTRÄNING** - övning i att leda en grupp.

**NYCKELHARPSSERVICE** - intonering, instrumentvård m. m.

Kursledare är SONIA SAHLSTRÖM och DITTE ANDERSSON, två meriterade spelmän och pedagoger.

Lektionerna hålls i en inspirerande miljö - excellensen Karl de Geers jaktstott i Tobo, fem mil norr om Uppsala. Måltiderna intages i slottet, och vårt "kök" brukar skattas högt av gästerna. Bor gör Du i dubbelrum med dusch och WC i anaxet, 25 meter från huvudbyggnaden.

Kursen är tänkt för Dig, stora entusiast, som vill utveckla Ditt spel utöver vad en sommarkurs kan ge.

### PRAKTISKT

Prospekt kan beställas per telefon 0295 - 342 90, eller per e-post, från [esitobo@algonet.se](mailto:esitobo@algonet.se).

Kurskostnaden är 12.000 kr. Betalning kan göras per helg.

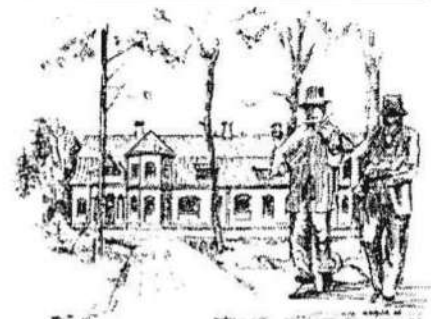
Anmälning sker senast fredagen 11 januari 2002, per telefon eller e-post som ovan. Din anmälan registreras när en anmälningsavgift om 1.000 kr betalats till ESI AB, pg. 472 17 54 - 2. Denna avgift betalas intr tillbaka.

### KURSLEDARNA

Ditte



Sonia



ERIC SAHLSTRÖM INSTITUTET  
NATIONELLT FOLKMUSIKCENTRUM I TOBO  
Bruksgatan 3, SE-746 50 Tobo e-mail [esitobo@algonet.se](mailto:esitobo@algonet.se) • [www.esitobo.org](http://www.esitobo.org)



*Two of the evening's  
tomtegubbar:  
Hasse Gille och  
Sture Möllerman  
i glatt samspel.*

# Hej, tomtegubbar slå i glaset...

*Föreningen Nyckelharpan's Julfest i Hartwickska Huset*

Årets traditionella julfest hade samlat runt trettio medlemmar som fick ta del av glögg, ost, skinka, kaffe och pepparkakor. Mellan tuggorna passade ordföranden på att informera lite om vårens planerade aktiviteter i föreningen. Många har saknat våra månatliga träffar i Hartwickska Huset, varför stora ovationer utbröt då det stod klart att vi bl annat återinför dessa aktiviteter.

Under kaffedrickat hade vi en liten tävling där Monica Hedelius, Annika Olsson, Hasse Gille och Sture Möllerman spelade 12 låtar tillsammans eller var för sig. Samtidigt skulle de övriga närvarande på en egen talong placera uppspelade låtar i rätt landskap. En nog så knepig uppgift, visade det sig. Av låtarna var det bara sju som hamnade i rätt landskap.

De tre tävlingsdeltagare som lyckades med detta konststycke gick vidare i en utslagsomgång där Hasse Gille spelade ensam. Marianne Möllerman gick då segrande ur striden tätt följd av Christer Kvarne och Janne Lundqvist. Första pris var ett gratis medlemskap för år 2002 i Föreningen Nyckelharpan. 2:a och 3:e pris var låthäten (42 dalalåtar för nyckelharpa utgivna av Dalarnas spelmansförbund resp. 14 upplandslåtar från Upplands spelmansförbund). De tre vinnarna erhöll dessutom var sitt diplom.

Sedan startade allspelet med högt tryck under Hasse



*Three happy winners in the songwriting competition.*

"tomtefar" Gilles ledning. Naturligtvis blev det då uppländska låtar för hela slanten; Österbybruk, Tobo, Tierp, Örbyhus...

När man har roligt går tiden ofta allt för snabbt, så även denna kväll. Plötsligt mitt i det nyckelharpsklingande all-



*Tre tomtgummor i allspelet:  
Monica Hedelius, Annika Olsson och Marianne Möllerman*



*"Kvällens lyktgubbe" Kjell Wigfors  
ordnade levande belysning under tegelvalven.*



*Stilstudier på några av kvällens många harpspelande  
entusiaster.*

spelet frågar någon vad klockan kan vara.

– Oj! Tre minuter i tio! Och vi som bara har hyrt lokalen till tio. Innan dess ska vi ha röjt undan efter oss.

Nu blev det fart. Men först en sista låt: Högtidsmarschen, Högttrycksmarschen, Brännvinslåten eller vad man nu vill kalla en av Upplands mest spelade låtar.

Ansvarig lokalpersonal på "Hartwickska" denna kväll tycktes också haft glädje av vår musikaliska samvaro. Vi behövde inte alls stressa för att plocka ihop resterna efter vår julfest. Vi hann också med att önska varandra en God Jul och ett Gott Nytt År innan vi skildes åt.

Detsamma vill jag även passa på att önska alla er i Föreningen Nyckelharpan som inte hade tillfälle att närvara på vår fest detta år.

Inför nästa julfest ska vi sträva efter en plats med möjlighet till längre utsträckt tid för spel och glam, trots att vi kanske då får hålla till i en annan lokal.

*Sture Möllerman, text  
Bertil Svensk, foto*

**B**SVERIGE  
PORTO  
BETALT

FÖRENINGSBREV

Föreningen Nyckelharpan c/o Möllerman, Riddarstigen 17A, 183 30 Täby

# Vårens träffar på Hartwickska Huset

Under det gångna året avstod vi från de månatliga träffarna vi tidigare haft på Hartwickska Huset i Stockholm. Anledningen var, som vi tidigare påpekat, en vilja att förnya verksamheten. Det har vi också gjort – i form av fler och bättre genomförda kortkurser samt studiebesök m.m.

Trots detta har vi fått flera påstötningar med önskan om att återuppliva våra kvällsträffar.

Vi har därför nu bokat Hartwickska Husets Gästabudsal tre onsdagar i vår: 6 februari, 6 mars och 10 april.

Tiden är som vanligt 19.00 - 22.00.

Välkomna!

## 6 FEBRUARI

Riksspelman Jan Sahlberg, Täby kommer och spelar silverbasharpa och berättar om sina låtar. Sedan flera år tillbaka finns han ofta på sin fritid i torpet Boda strax utanför Österbybruk där en gång Boda-Matte levde och verkade. Jan har forskat en hel del om denne spelmans levnadsöde. Vi får naturligtvis också spela tillsammans en hel del, och det blir då mest gammellåtar från Uppland.

## 6 MARS

Denna kväll kommer vi att hålla vårt årsmöte.

Detta hindrar inte att vi huvuddelen av kvällen ägnar oss åt nyckelharpspel. Mötet kommer att vara väl förberett, varför ingen behöver vara rädd för att bli vald utan att ha blivit tillfrågad. Valberedningen Christer Kvarne och Margaretha Malmberg kommer att i god tid vidtala alla kandidater till dom olika förtroendeuppdragen.

## 10 APRIL

Vi har flera olika förslag på lämplig gästspelman denna kväll. En traditionsspelman av hög rang, det kan vi lova redan nu, men vem det blir avslöjas inte förrän senare i vår.

**KL 19-22 I HARTWICKSKA HUSET**  
**S:T PAULSGATAN 39B PÅ SÖDER I STOCKHOLM.**

Närmaste T-bana Mariatorget